



Resultados
Sondeo de opinión
Universidad Católica Luis Amigó

Medellín 2018

Mercaedu[®]
Marketing Educativo



La Universidad Católica Luis Amigó realizó en el año 2018 un sondeo de opinión en más de 60 colegios del Vallé de Aburrá, con el cual pretende conocer cuál es el nivel de recordación de 10 Instituciones de Educación Superior y cuáles son las tendencias que están teniendo los jóvenes con respecto a los programas universitarios y su nivel de preferencia.

Además, a través de este sondeo se consulta en los estudiantes sobre el conocimiento que tienen de la UCLA, programas que les gustaría encontrar allí y, por último, reconocer cuáles son los medios de preferencia de los jóvenes.

1	I.E LA PAZ	36
2	I.E LA PIEDAD	29
3	I.T.I PASCUAL BRAVO	25
4	I.E CIRO MENDIA	21
5	I.E AURES	19
6	I.E ANTONIO DERKA	18
7	I.E JAVIERA LONDOÑO	17
8	I.E PRESBITERO JUAN J ESCOBAR	15
9	I.E EL CORAZÓN	14
10	NO RESPONDE	11
11	COLEGIO FERRINI BILINGUE	9
12	I.E LUCRECIO JARAMILLO VELEZ	9
13	I.E C. ANTONIO ROLDAN BETANCUR	9
14	I.E MARISCAL ROBLEDOS	8
15	I.E FRANCISCO ANTONIO ZEA	7
16	I.E PEDRO CLAVER AGUIRRE	6
17	I.E VILLA DE LA CANDELARIA	6
18	I.E ALVERNIA	6
19	I.E CEFA	5
20	COLEGIO LA ANUNCIACIÓN	5
21	I.E CONCEJO LA ESTRELLA	5
22	I.E JUAN XXIII	4
23	I.E SAN AGUSTÍN	4
24	COLEGIO LA CHINCA	4
25	I.E MANUEL JOSÉ CAYZEDO	4

26	I.E SANTA ROSA DE LIMA	3
27	I.E NICANOR RESTREPO SANTAMARIA	3
28	I.E BLANQUIZAL	3
29	I.E GABRIELA GOMEZ CARVAJAL	3
30	I.E CIUDADELA NUEVO OCCIDENTE	2
31	COLEGIO PARROQUIAL EMAUS	2
32	I.E MANUEL JOSÉ GOMEZ SERNA	2
33	COLEGIO SANTA BERTILLA BOSCARDÍN	2
34	I.E JOSE MARIA VELAZ	2
35	ESCUELA NORMAL SUPERIOR MARINILLA	2
36	I.E BARRIO SANTANDER	2
37	COLEGIO CANADIENSE	2
38	I.E NACIANCENO PELAEZ	2
39	I.E JORGE ROBLEDOS	2
40	I.E SOL DE ORIENTE	2
41	I.E JOSÉ MARIA ESPINOSA	2
42	I.E ANTONIO RICAURTE	2
43	COLEGIO NUEVA GENERACIÓN	1
44	COLEGIO LAS MERCEDARIAS	1
45	COLEGIO GUADALUPANO LA SALLE	1
46	Colegio Empresarial - COOMULSAP	1
47	I.E CARLOS VIECO ORTIZ ORTIZ	1
48	I.E TOMAS CARRASQUILLA	1
49	I.E SANTO ANGEL	1
50	FUNDACIÓN GENTE UNIDA	1

51	I.E GABRIEL GARCIA MARQUEZ	1
52	I.E. R DOLORES E ISMAEL	1
53	I.E CAMILO TORRES RESTREPO	1
54	INSTITUTO COLOMBO VENEZOLANO	1
55	I.E R DOLORES E ISMAEL RESTREPO	1
56	COLEGIO SAGRADA FAMILIA ALDEA PABLO VI	1
57	I.E JOSE ROBERTO VASQUEZ	1
58	LICEO SALAZAR Y HERRERA	1
59	I.E JUAN J ESCOBAR	1
60	CORPORACIÓN LATINA	1
61	COLEGIO LA ENSEÑANZA	1
62	I.E YERMO Y PARRES	1
63	I.E LORETO	1
64	I.E CONCEJO DE MEDELLÍN	1
65	COLEGIO CARMELITANO	1
66	ITEC	1
67	I.E LUIS CARLOS GALÁN SARMIENTO	1
68	I.E LUIS EDUARDO POSADA RESTREPO	1
69	I.E HERNAN TORO AGUDELO	1
70	I.E HORACIO MUÑOZ SUESCUN	1

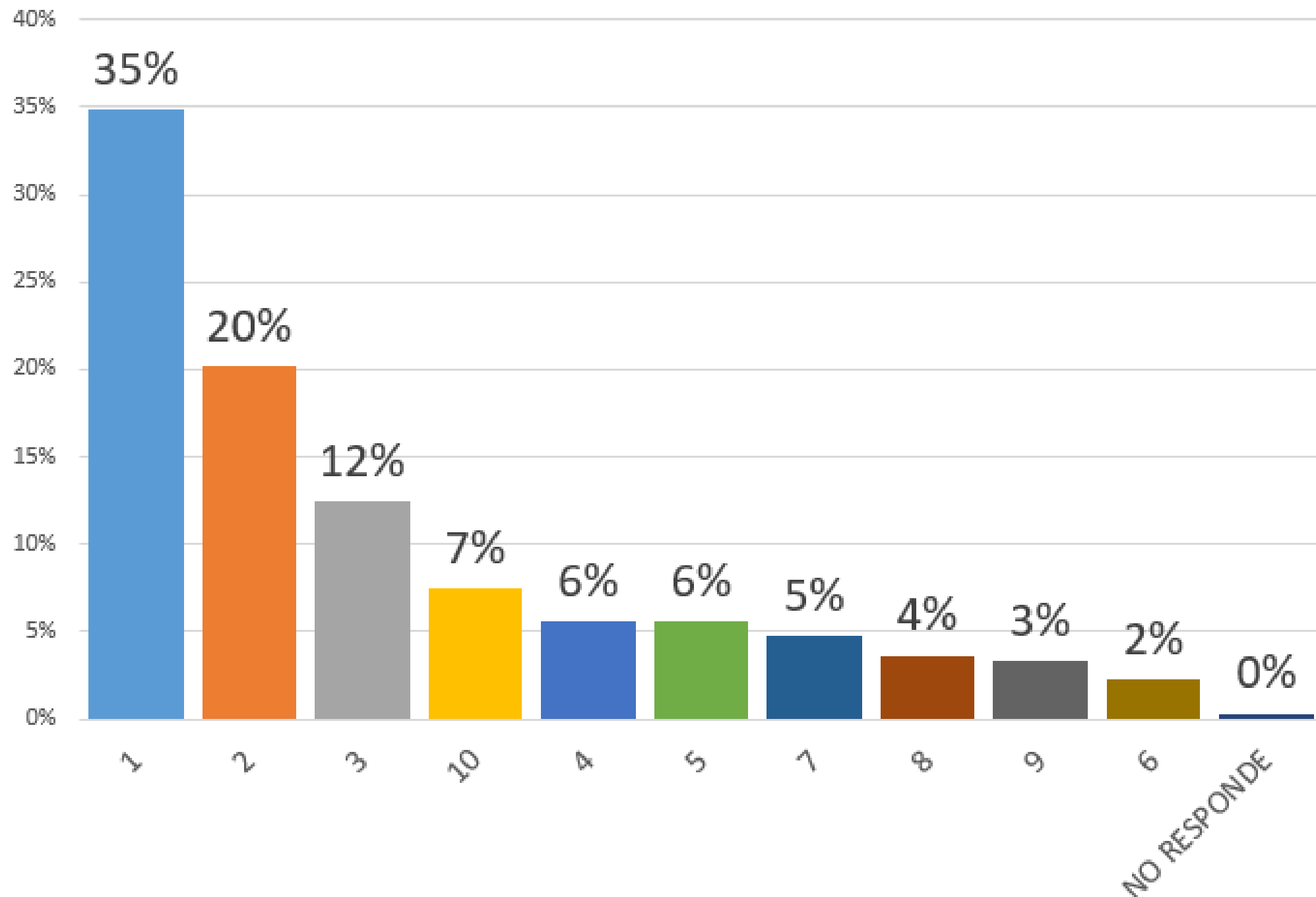
Total colegios: 70

Total encuestas: 362

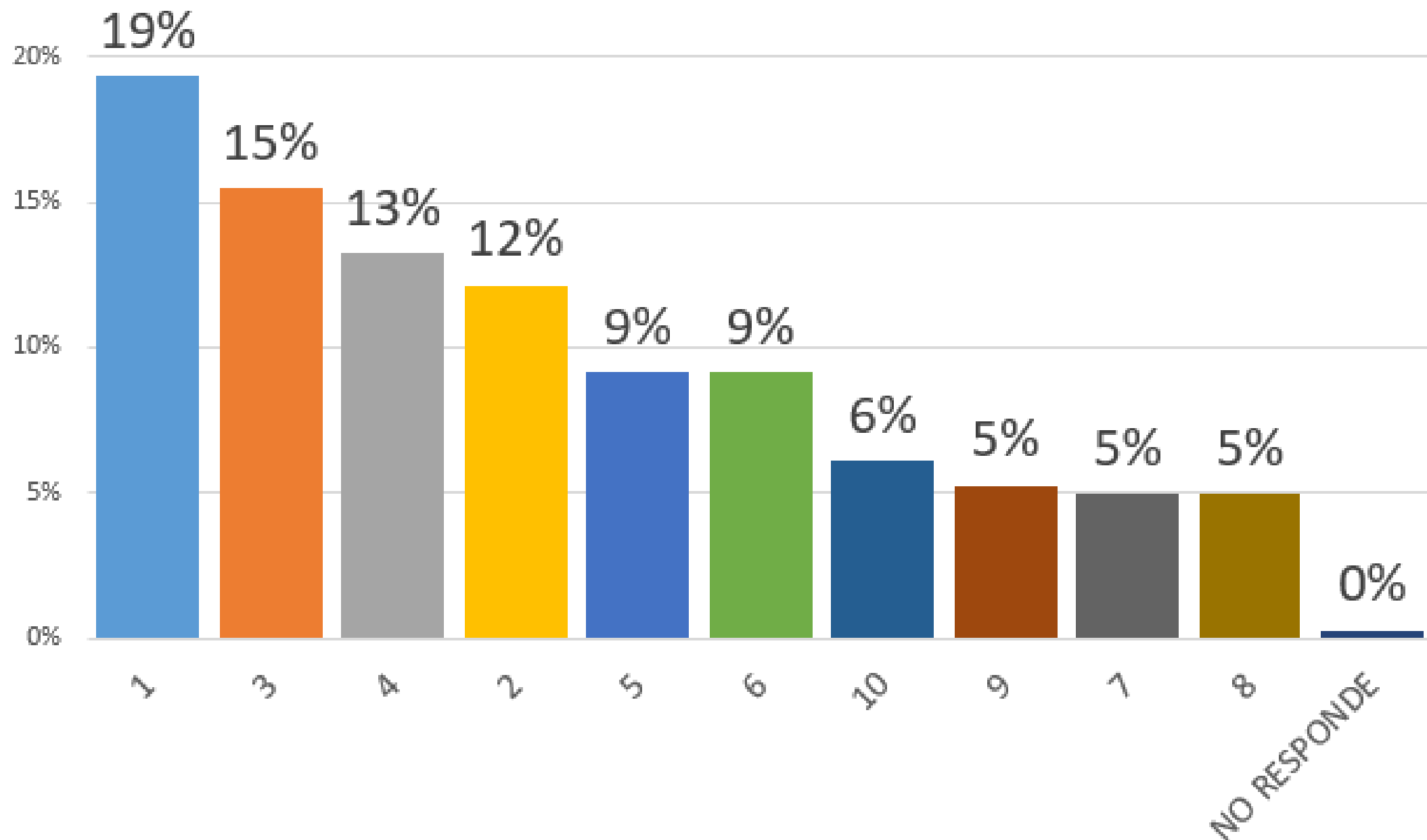


*Clasifique de 1 a 10 las siguientes instituciones
en orden de recordación*

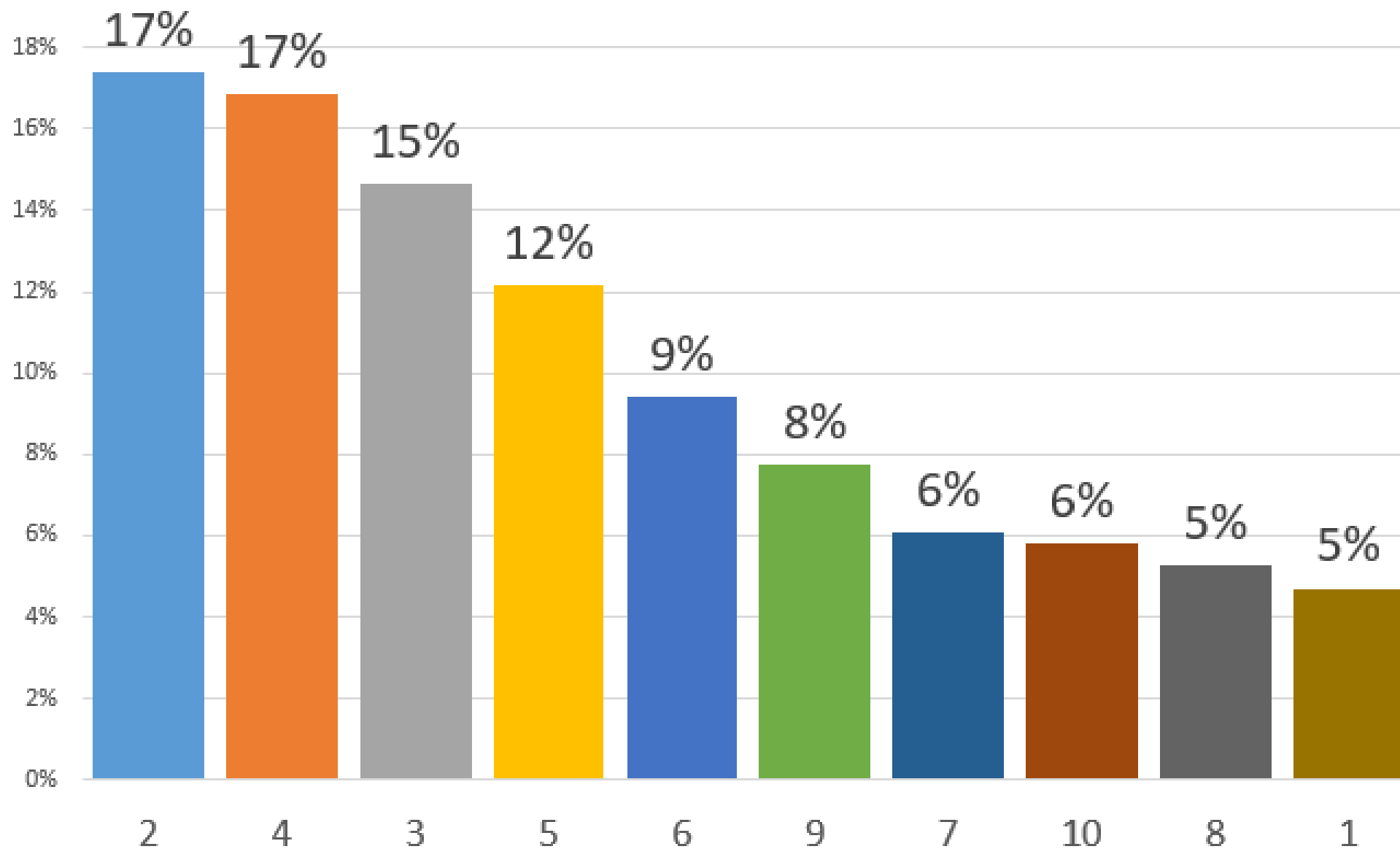
Universidad de Antioquia



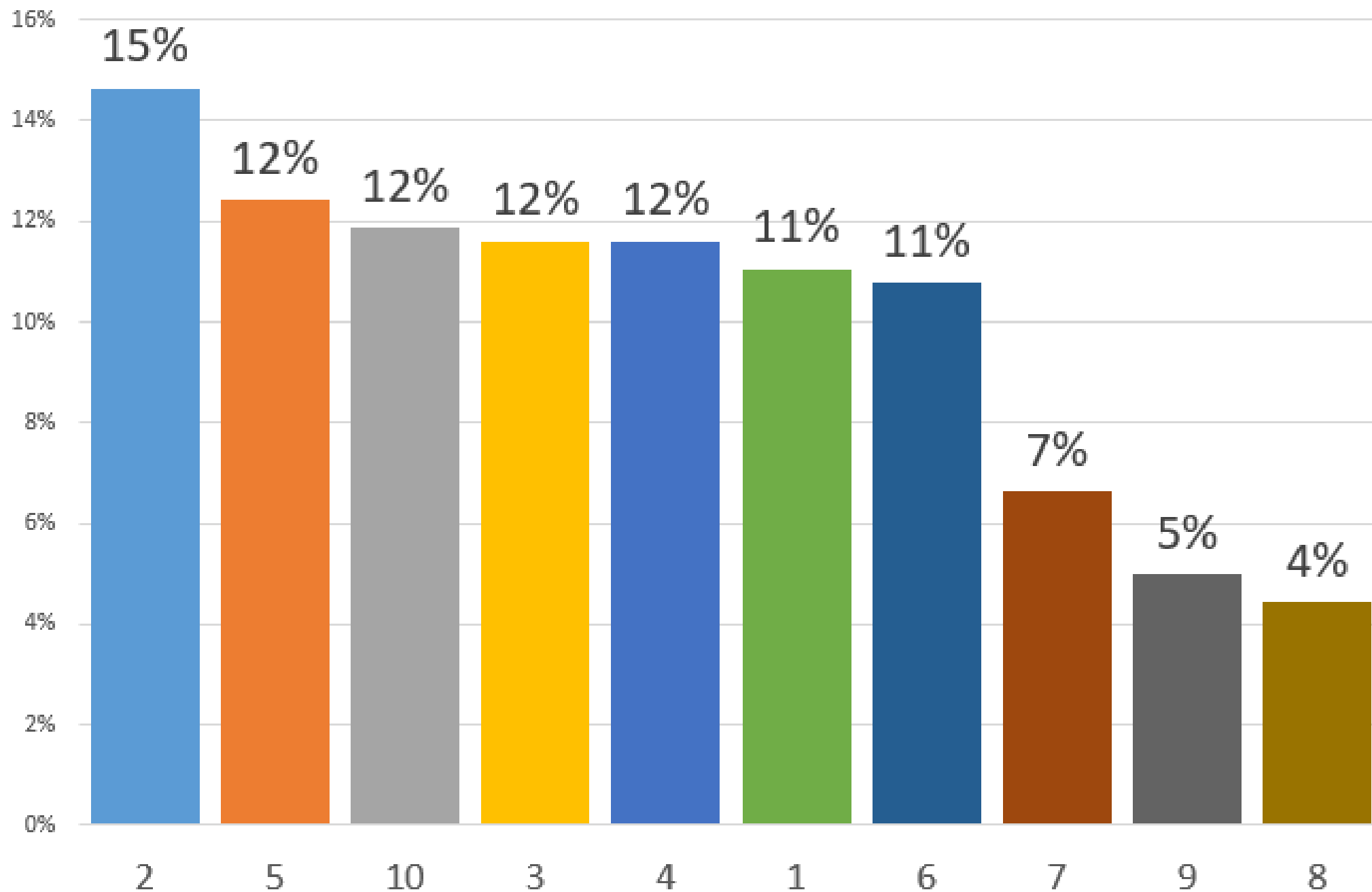
Universidad Católica Luis Amigó



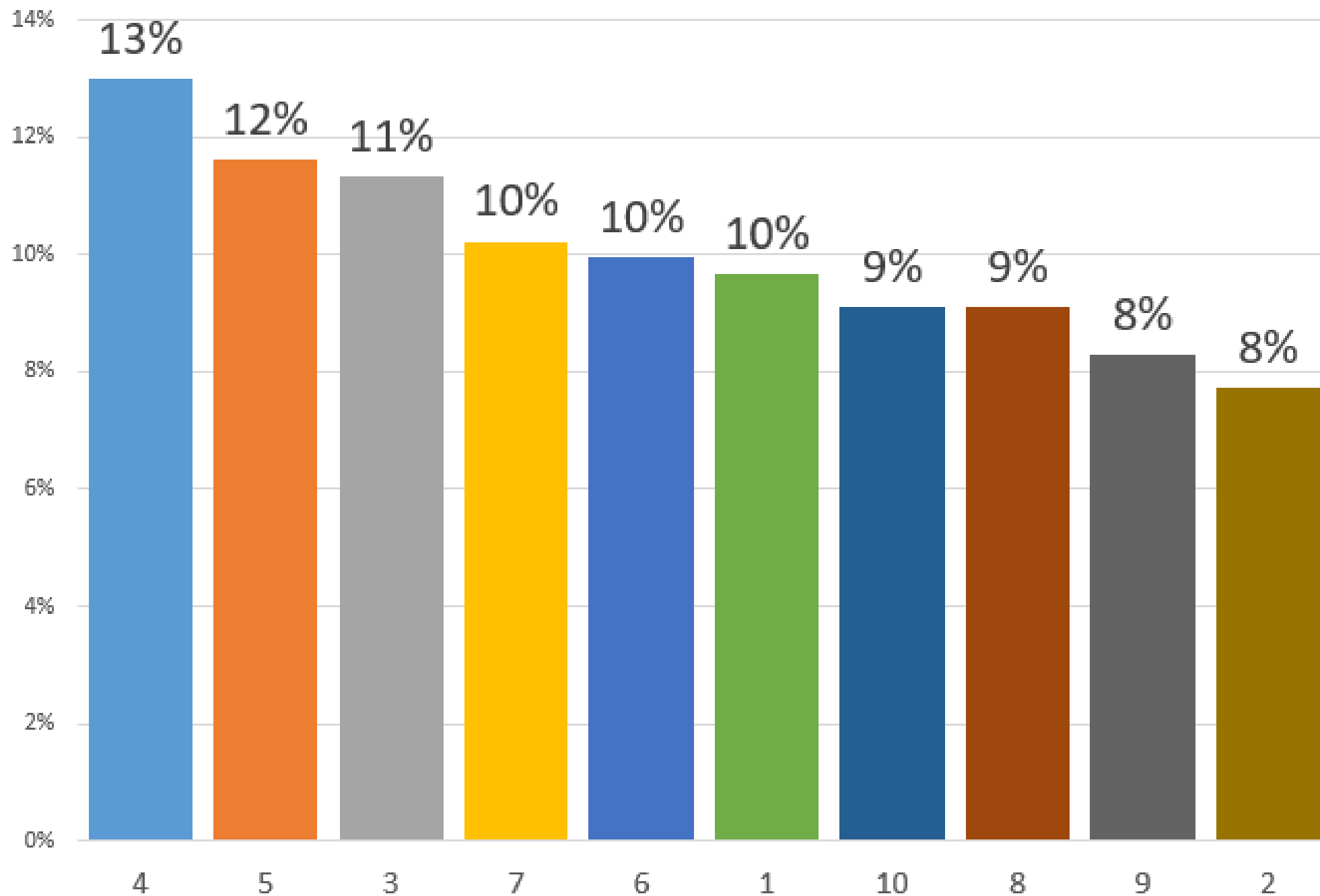
Universidad de Medellín



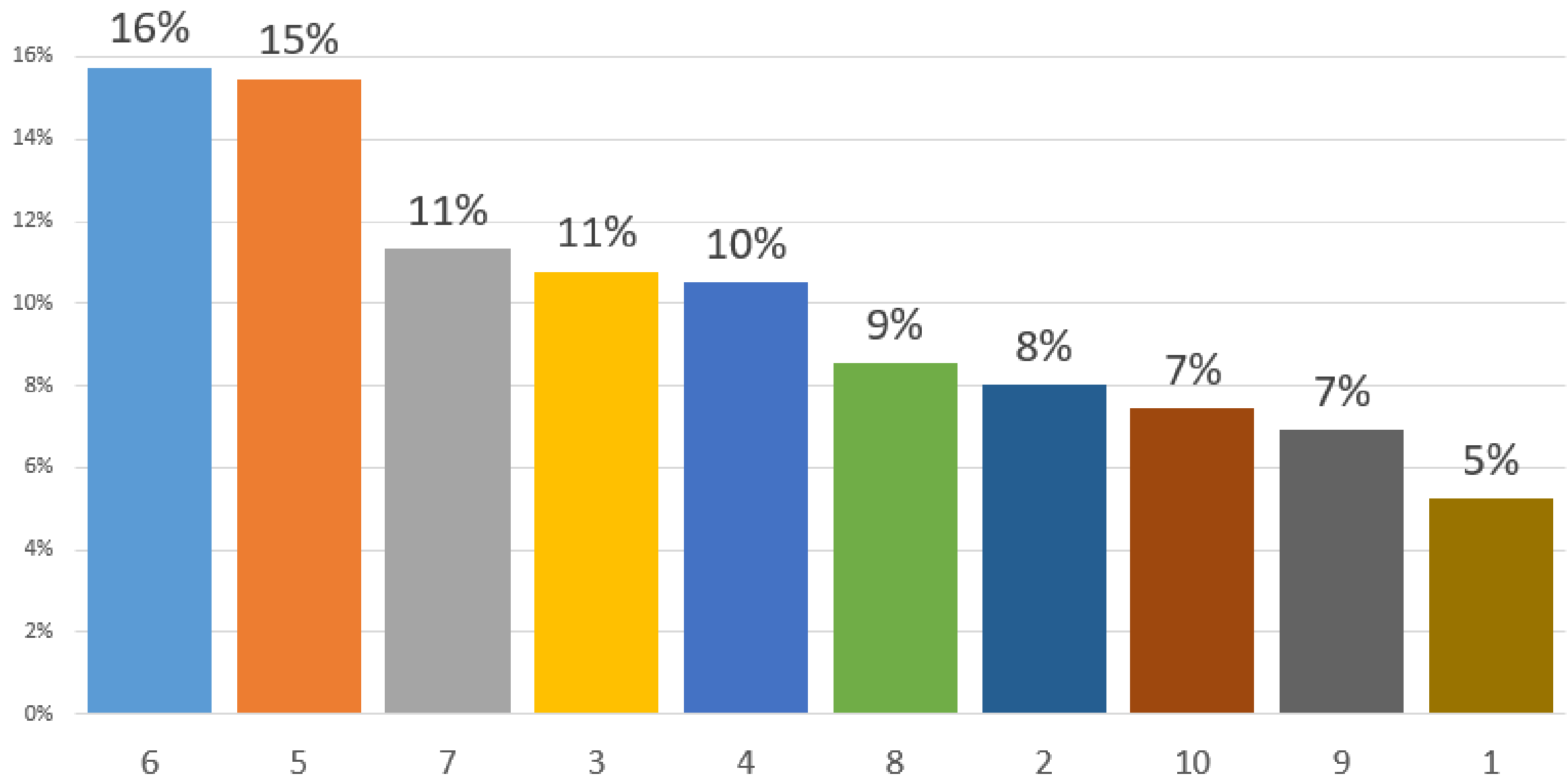
Universidad Nacional



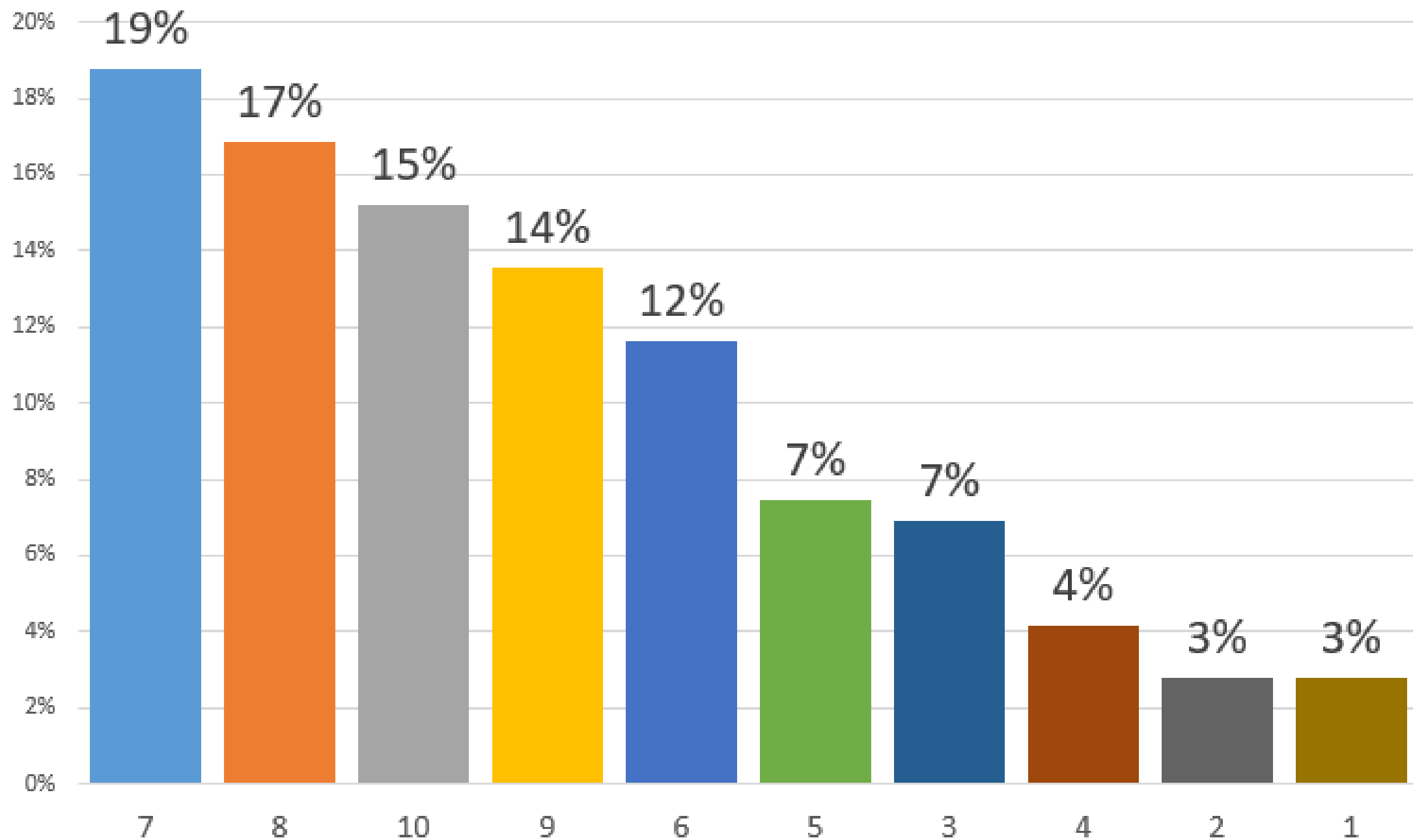
Universidad Eafit



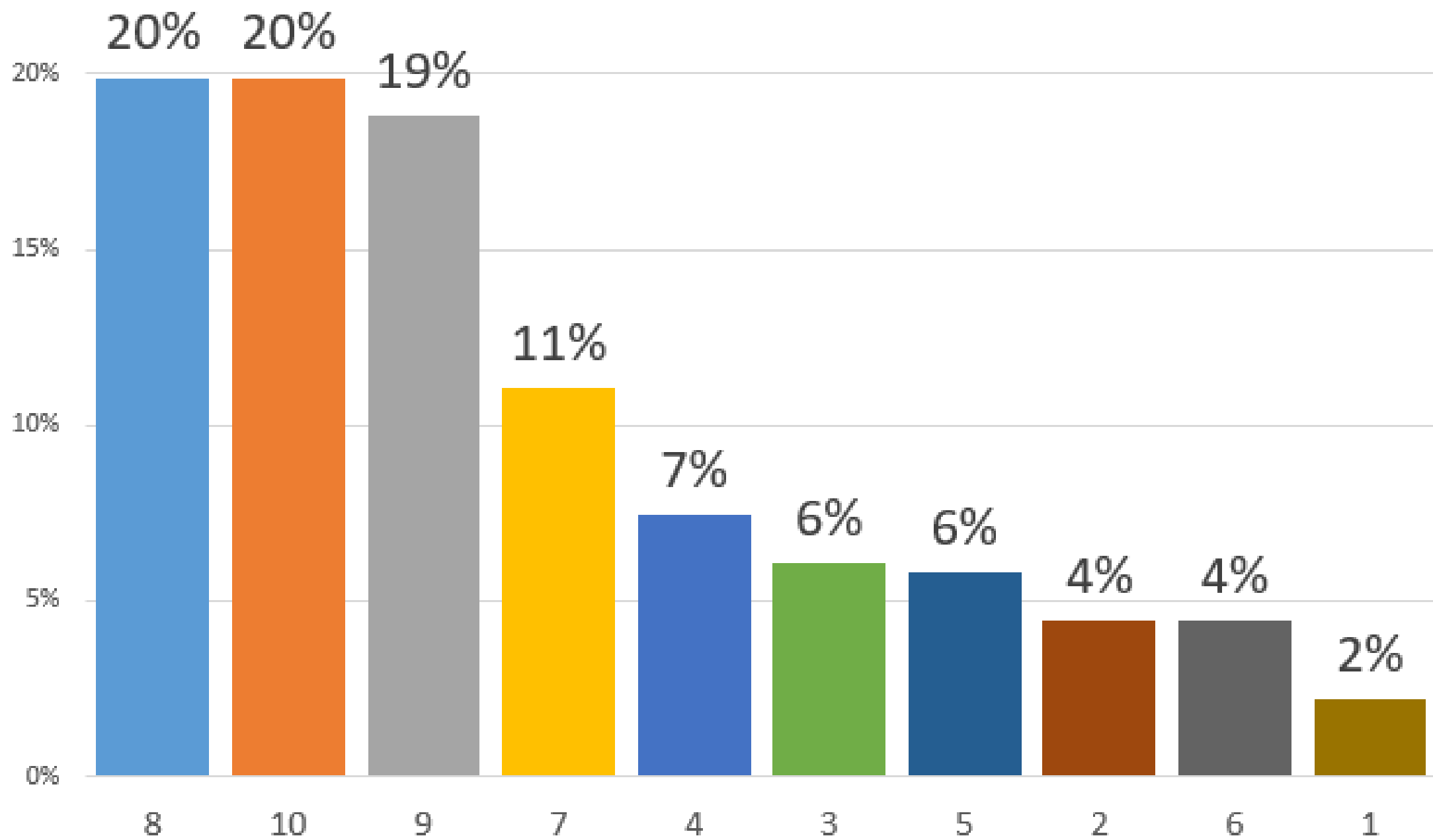
Universidad Pontificia Bolivariana



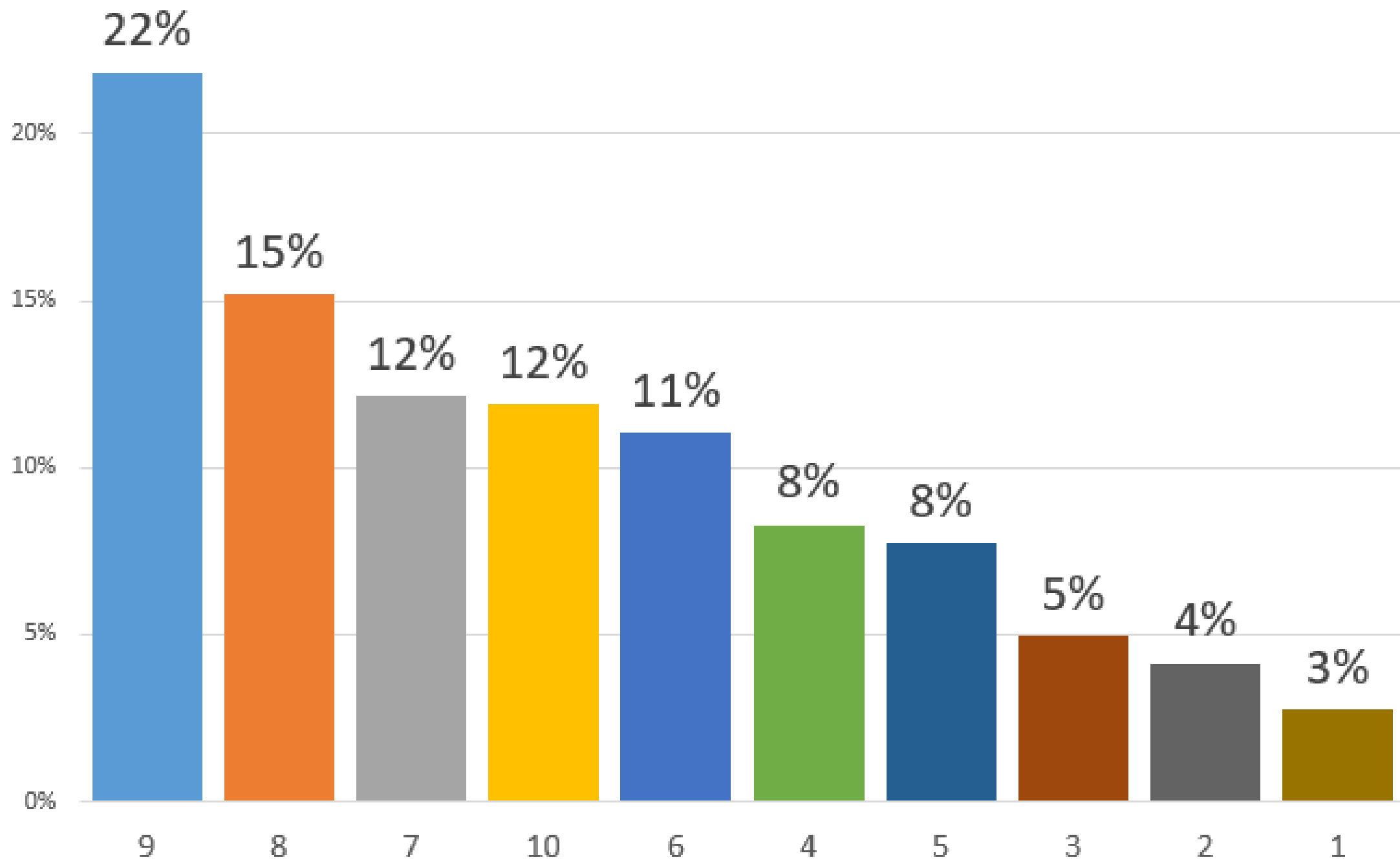
Universidad de San Buenaventura



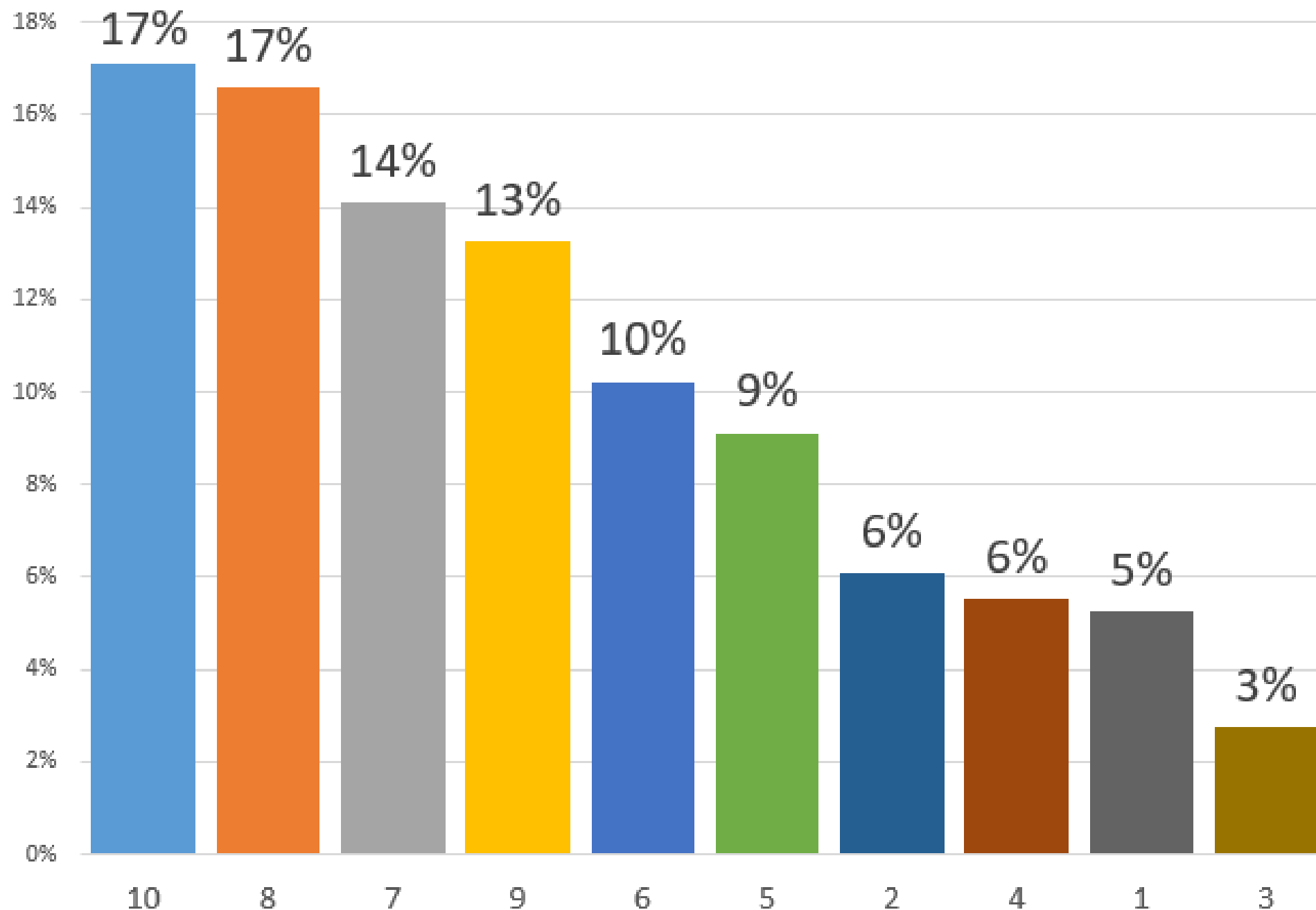
Universidad EIA



Universidad CES



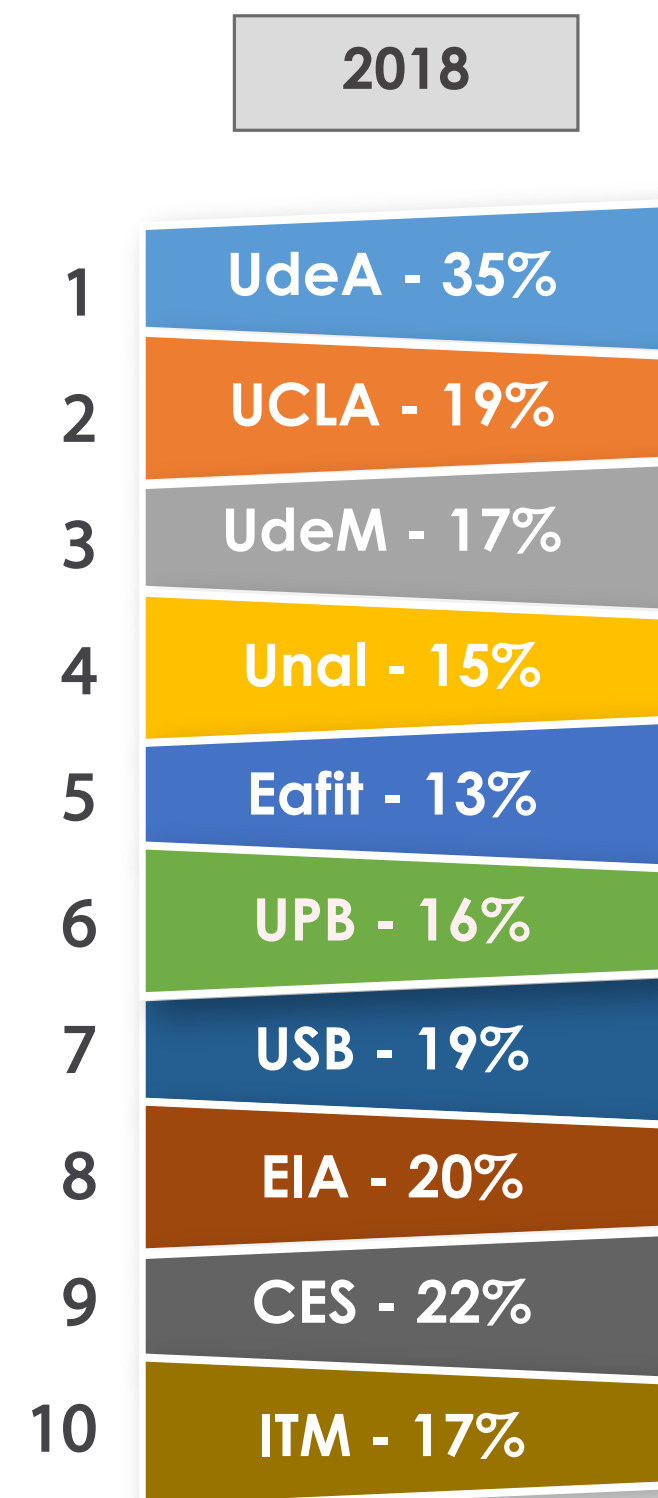
Instituto Tecnológico Metropolitano - ITM



Para el presente año, el sondeo e opinión que es aplicado por la Universidad Católica Luis Amigó, tuvo un giro en sus resultados, pues para el análisis se decidió categorizar de diferente manera las respuestas de los estudiantes con el fin de que se tuviera más claridad en cuanto al nivel de recordación en el rango estipulado que es de 1 a 10. De este modo, diferente a años anteriores, decidimos clasificar las respuestas por nivel de rango en cada universidad para así relacionar de mejor manera la clasificación que se les da al momento de la respuesta.

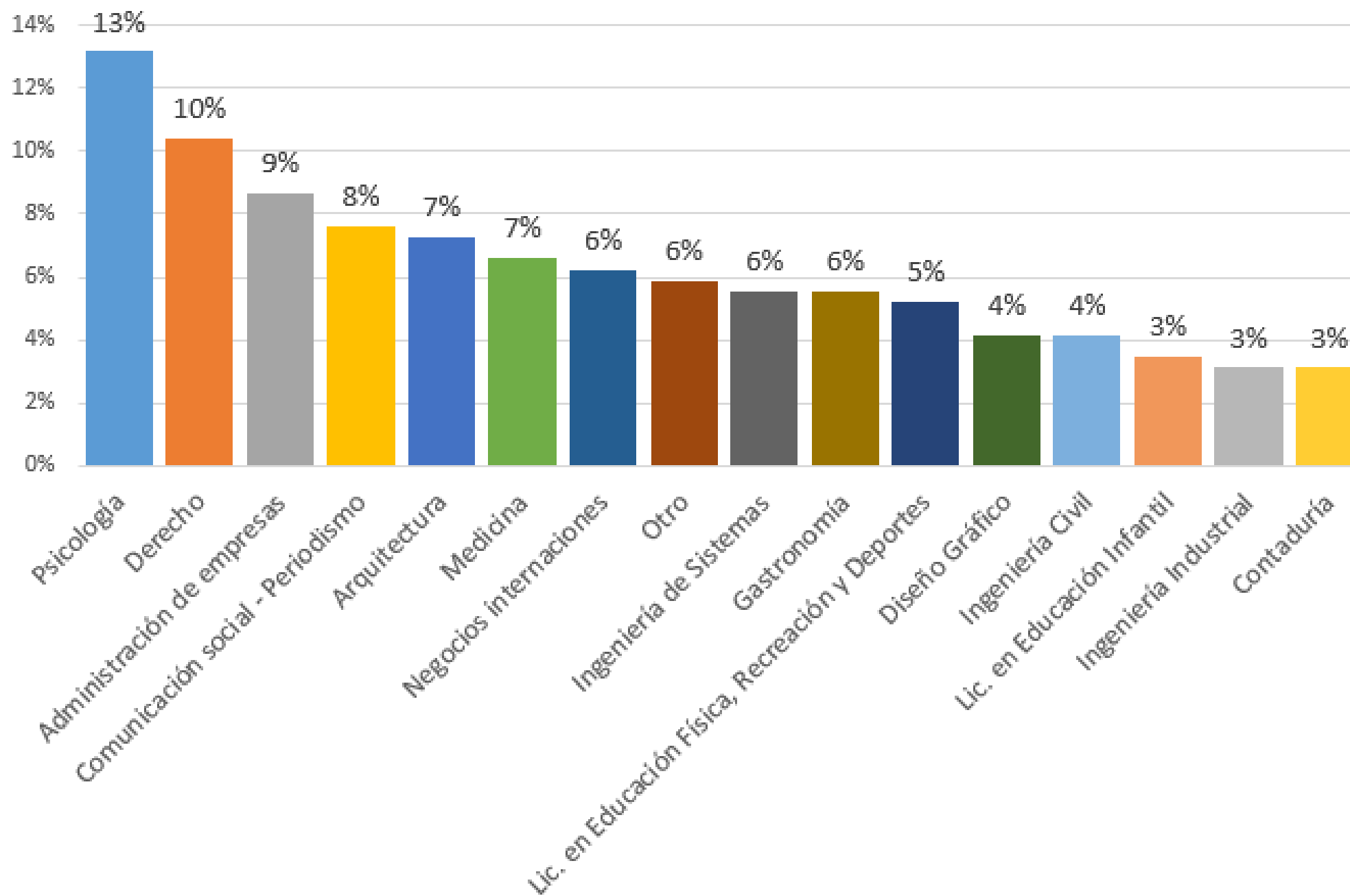
En la gráfica del lado derecho podemos observar los porcentajes acumulados por cada puesto y donde se ubican las universidades, es decir, la universidad ubicada en cada puesto, fue la que obtuvo mayor porcentaje en ese rango. No obstante, es necesario hacer una aclaración con respecto a las 4 primeras instituciones, pues fue pertinente reubicarlas en esas posiciones, ya que compartían el mismo puesto, a saber, la Universidad de Antioquia y la Luis Amigó obtuvieron el mayor porcentaje para el puesto #1, sin embargo, la UdeA obtuvo un porcentaje mayor (35%), por lo que se decide poner en segundo lugar a la UCLA. Lo mismo ocurrió con la Universidad de Medellín y la Universidad Nacional en el puesto #2, pero en este caso, fue la UdeM la que obtuvo un porcentaje más alto (10%).

Con lo anterior, podemos identificar cómo la UCLA se posiciona cada vez más con respecto al año anterior, pues obtuvo en el 2017 en este puesto, un 10% de escogencia.





¿Qué carrera desea estudiar y en qué universidad?



13% - Psicología

10% - Derecho

9% - Admón. de Empresas

8% - Com. Social - Periodismo

7% - Arquitectura

7% - Medicina

6% - Negocios Internacionales

6% - Otro

6% - Ing. de Sistemas

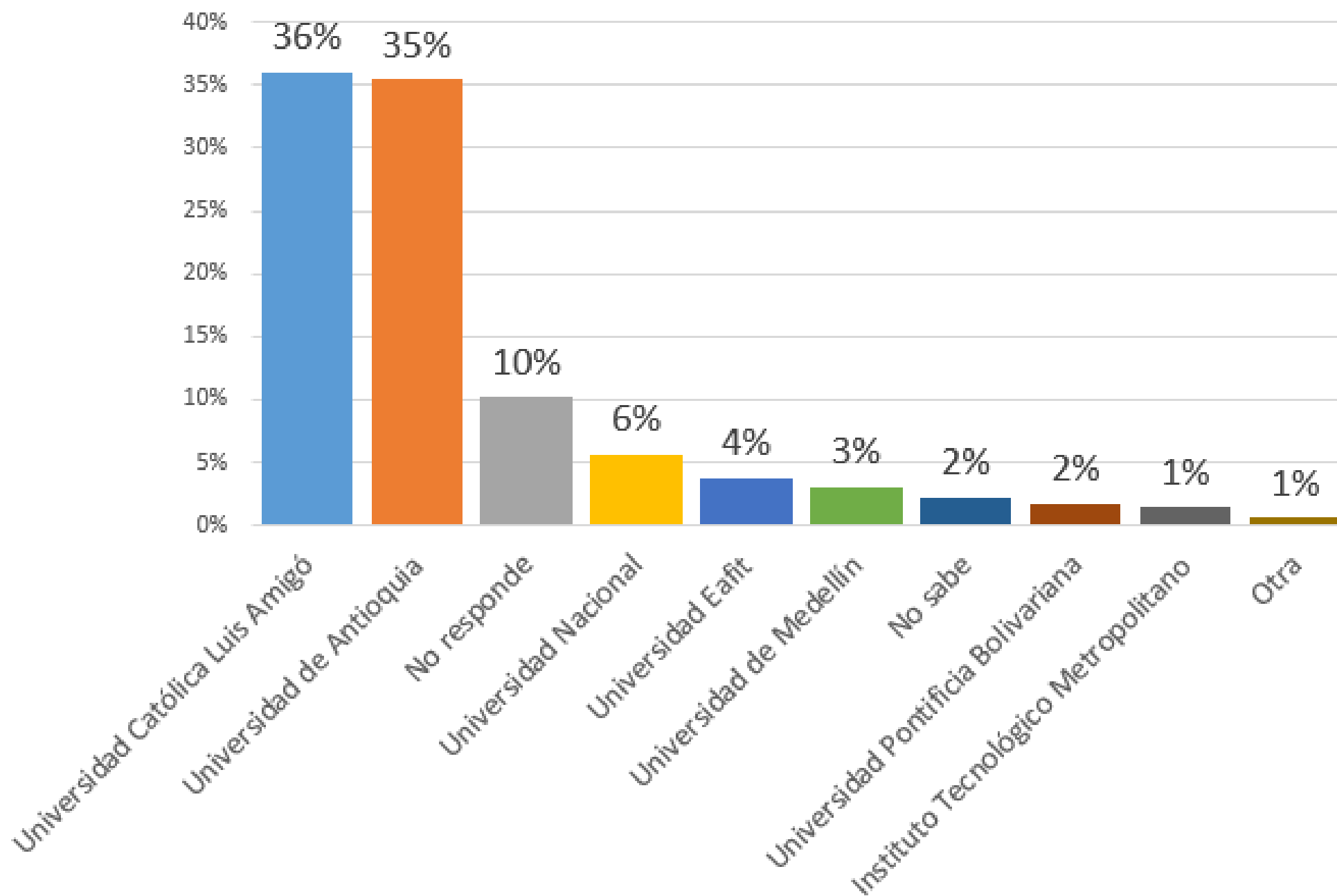
6% - Gastronomía

Por el lado de las carreras universitarias que más desean estudiar los jóvenes encuestados, encontramos unas diferencias relevantes con respecto al año anterior, pues para este, vemos como salen de los 10 primeros puestos algunos programas clasificados el año pasado como lo son Entrenamiento Deportivo e Ingeniería Civil, la cual se ubicó, para este caso, en la posición número 15.

Por su parte, **Psicología** sigue siendo el programa preferido por los estudiantes consultados por la Luis Amigó, sin embargo, en este estudio bajó dos puntos porcentuales con respecto al año anterior en la que tuvo un 15% de preferencia. En segundo lugar, con un 10%, **Derecho** es la carrera elegida por los estudiantes, seguida de **Administración de Empresas y Comunicación Social-Periodismo**, que obtuvieron 9% y 8% respectivamente. Para este Año, Arquitectura entra en los 10 primeros puestos y se posiciona en el quinto lugar con un 7%, continuada con Medicina que obtiene el mismo porcentaje, esta última para el año pasado, ocupaba la segunda posición, y de esta manera pierde relevancia. El programa de Negocios Internacionales por su parte, sigue en la misma posición que el año pasado (7), pero cambia su porcentaje, puesto que el año pasado obtuvo 9% y este tuvo un 6%. Continúa en la lista, la opción Otro, donde los estudiantes anotan otras carreras diferente de las listadas. En los dos últimos puestos de esos primeros 10, se encuentran las carreras de Ingeniería de Sistemas y Gastronomía, que también entra en este rango, ya que el año pasado no se posicionaba en estos niveles.

¿CUÁL?	
SALUD ORAL	2
POLICIA	1
ADMINISTRACIÓN FINANCIERA	1
AUXILIAR DE ENFERMERÍA	1
QUIMICA	1
AUXILIAR DE VUELO	1
PELUQUERÍA	1
COMPUTACIÓN CIENTIFICA	1
PROTECCIÓN ANIMAL	1
COSMETOLOGIA	1
SALUD	1
FILOSOFÍA HISPANA	1
TECNOLOGÍA DE PUNTA	1
INTERVENCIONES PSICOSOCIALES	1
MECÁNICA AUTOMOTRIZ	1
Total general	16

En esta tabla se muestran las otras carreras que anotan los estudiantes al momento de elegir la opción otra



36% - UCLA

35% - UdeA

10% - No responde

6% - Unal

4% - Eafit

3% - UdeM

2% - No sabe

2% - UPB

1% - ITM

1% - Otra

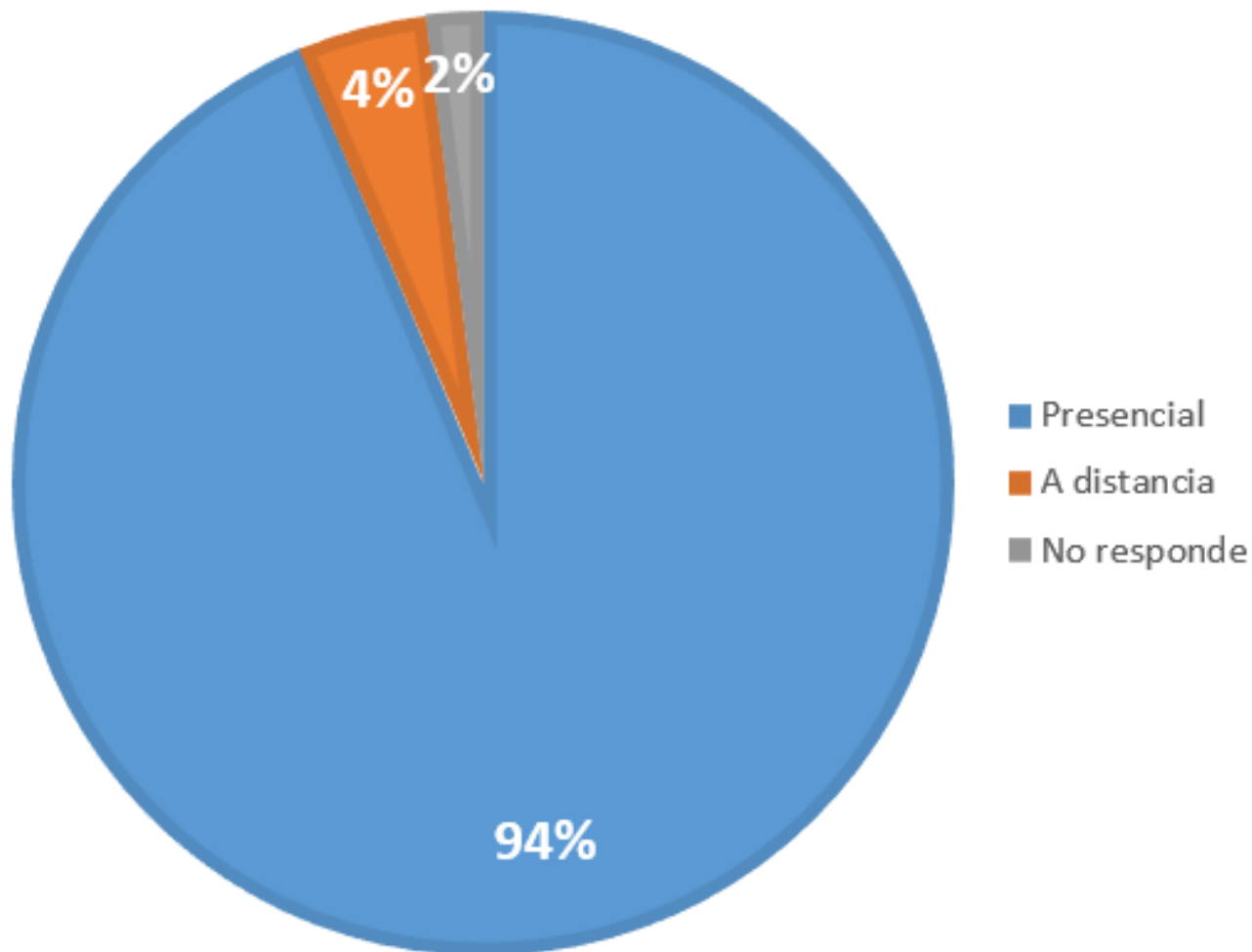
Por el lado de preferencia de instituciones de educación superior elegidas por los estudiantes y en las cuales les gustaría estudiar su programa preferido, vemos que para este año la UCLA gana la primera posición con un 36%, posicionándose como la primera en intención de compra, diferente a años anteriores donde ocupaba el tercer o segundo lugar, lo que da a entender que los estudiantes están prefiriendo esta institución a diferencia de otras que han estado en estas posiciones como la Universidad de Antioquia y la Universidad Nacional, y superando a otras privadas como la Universidad Eafit, la UdeM y la UPB.

No obstante, es importante resaltar que un porcentaje representativo de estudiantes (10%) no responde en este campo y con eso se puede inferir, por un lado, que hay un desconocimiento de esta población en cuanto a la oferta de instituciones de educación superior, y por otro, que no están seguros de la IES donde quieren continuar con sus estudios superiores.

Para este año, salen de los 10 primeros puestos universidades como la San Buenaventura, Universidad Ces, y el Politécnico Jaime Isaza Cadavid.



*Prefiere estudiar su carrera profesional
en modalidad...*



94% - Presencial

4% - A distancia

2% - No responde

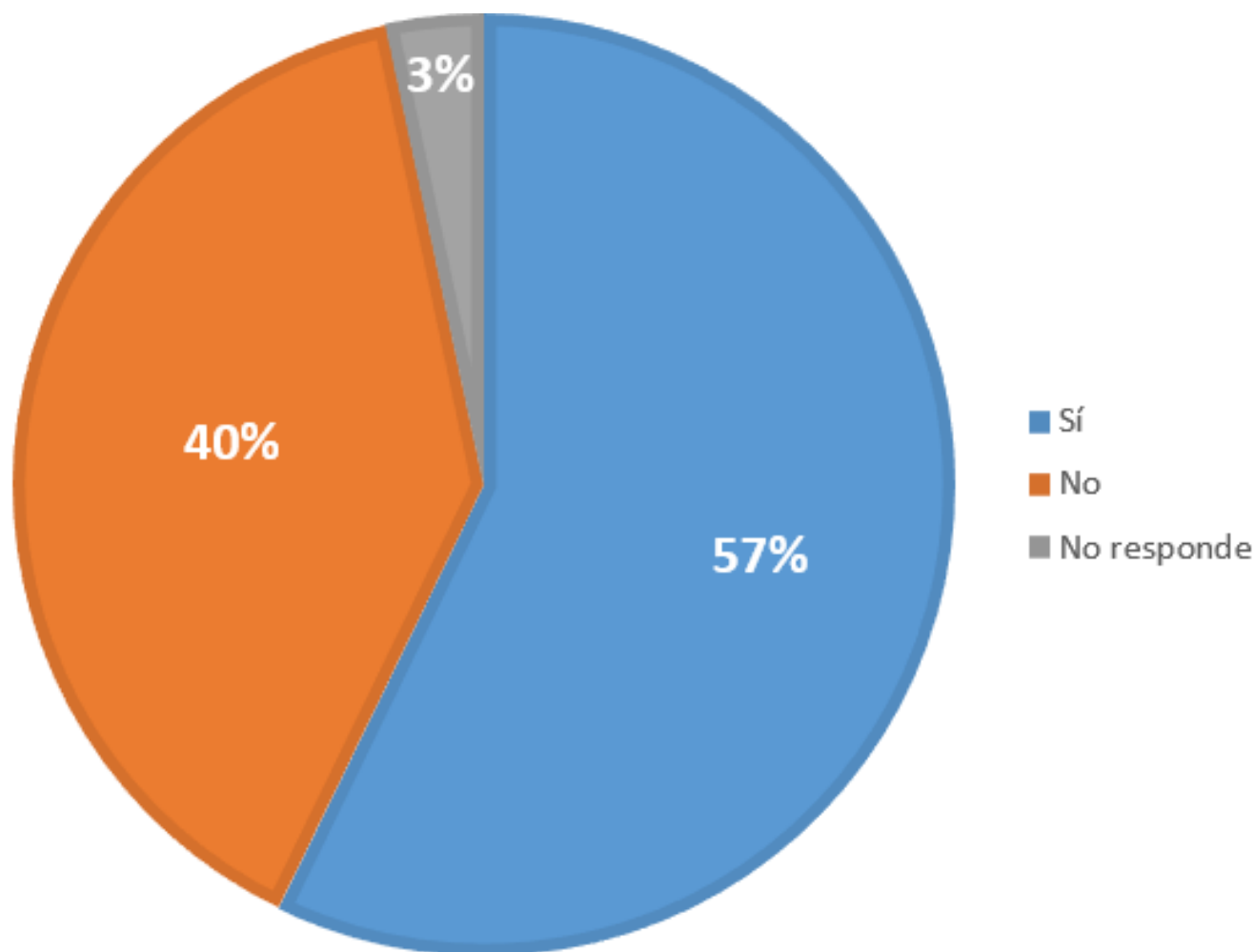
Para este año, también se consultó a los estudiantes sobre la modalidad de estudio que preferirían para estudiar una carrera, a lo que el 94% indica que le gustaría hacerlo de manera presencial, un porcentaje muy similar al del año pasado, donde el 96% respondieron lo mismo. Sin embargo, un 4% de los consultados, indican que prefieren hacerlo a distancia.

En esta pregunta, no varía mucho el porcentaje, y vemos que la educación presencial sigue llevando la delantera a pesar de que cada vez más se están abriendo oportunidades de estudio en la virtualidad, pero tal vez beneficia a otro tipo de público como lo son las personas que trabajan o que residen en zonas rurales o en otras ciudades.



¿Conoce la Luis Amigó?

¿Conoce la Luis Amigó?



57% - Sí

40% - NO

3% - No responde

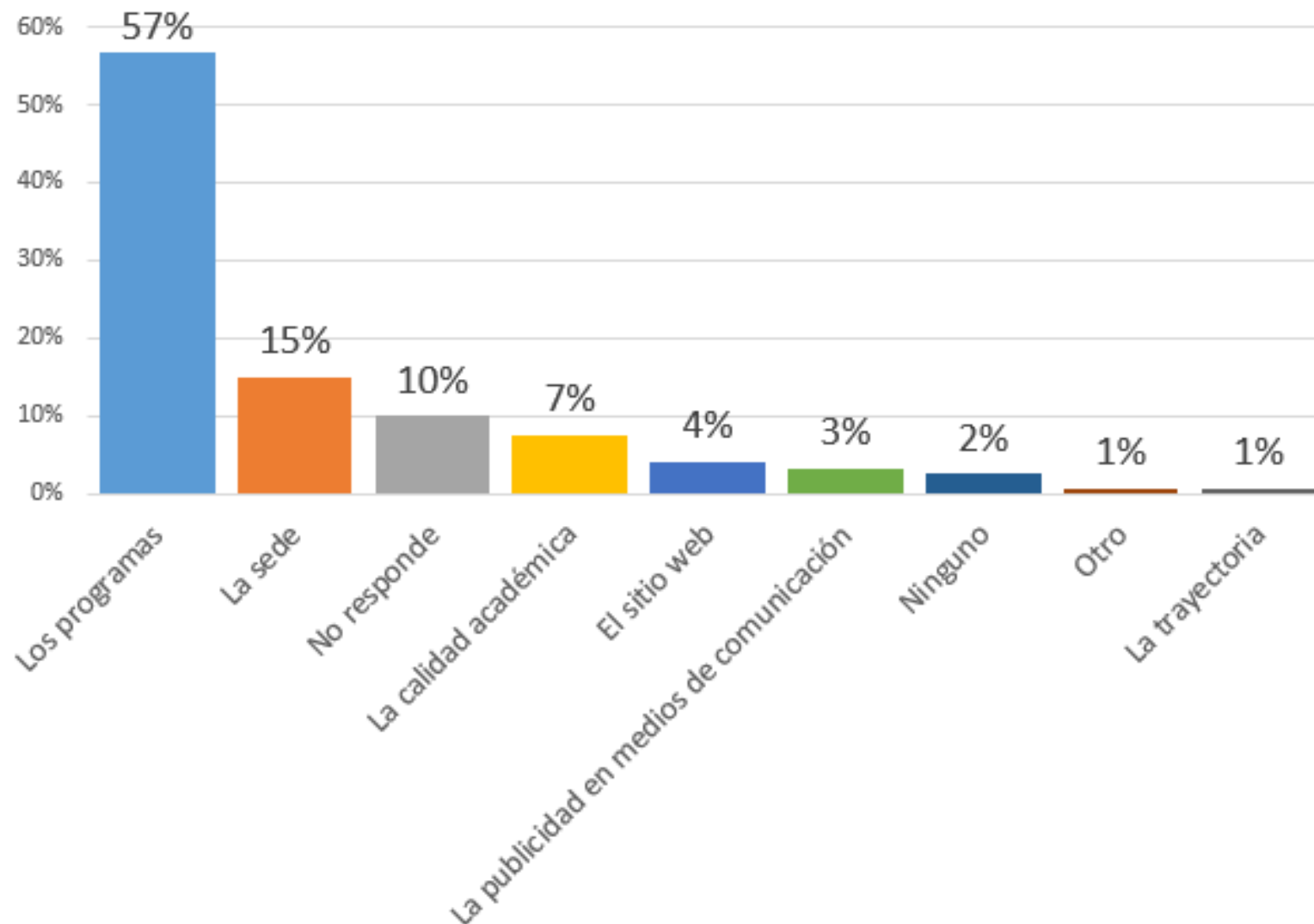
Con un 57%, los estudiantes encuestados indican que sí conocen la Luis Amigó, y con respecto al año anterior, el porcentaje bajó dos puntos, puesto que tenía un 59%. Y aumenta en gran medida el porcentaje de estudiantes que dicen no conocer a la Universidad, para este año, obtiene un 40%, mientras que el pasado tenía un 29%. Otro 3% no responde a la pregunta.

En cuanto al desconocimiento que tienen los estudiantes, no se puede precisar qué es lo que no conocen de la Luis Amigó, debido a que lo pueden relacionar con el campus univertario y no con otros aspectos más generales, esto ya se evidencia en la siguiente pregunta.



¿Qué conoce de las Luis Amigó?

¿Qué conoce de la Luis Amigó?



Cuando se le consulta a los estudiantes sobre los aspectos que conoce de la Luis Amigó, la gran mayoría (57%), responde que conoce los programas, seguidos de la sede que la conocen el 15% de los encuestados. En el tercer puesto se ubica la opción de responde con un 10% de los estudiantes que no seleccionan ninguna de las indicadas en la lista. Por otro lado, un 7% dice que conoce la calidad académica y otro 4% que conoce la publicidad en medios de comunicación, lo que ayuda a posicionar la marca en la mente de los jóvenes.

57% - Los programas

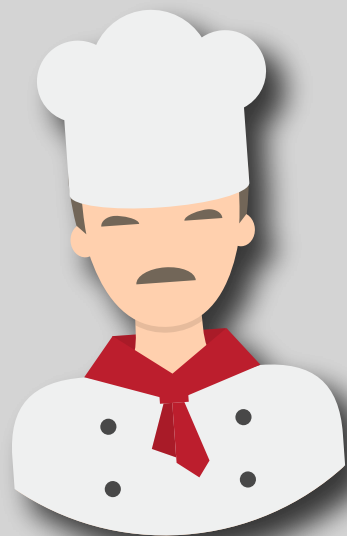
15% - La sede

10% - No responde

7% - Calidad académica

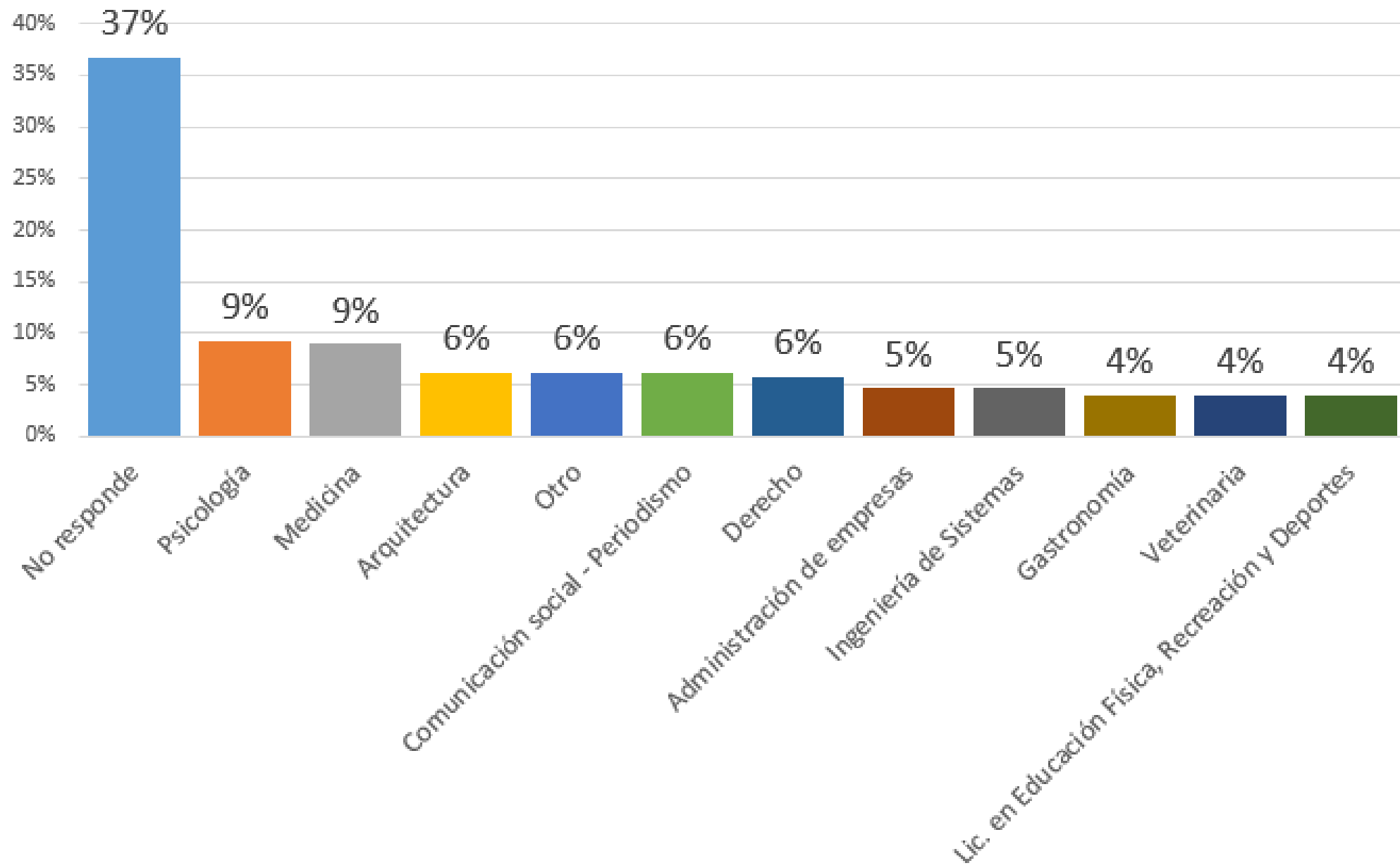
4% - Sitio web

3% - Publicidad



¿Qué programa universitario le gustaría encontrar en la Luis Amigó?

¿Qué programa académico le gustaría encontrar en la Luis Amigó



37% - No responde

9% - Psicología

9% - Medicina

6% - Arquitectura

6% - Otro

6% - Com. Social

6% - Derecho

5% - Admón. de Empresas

5% - Ing. de Sistemas

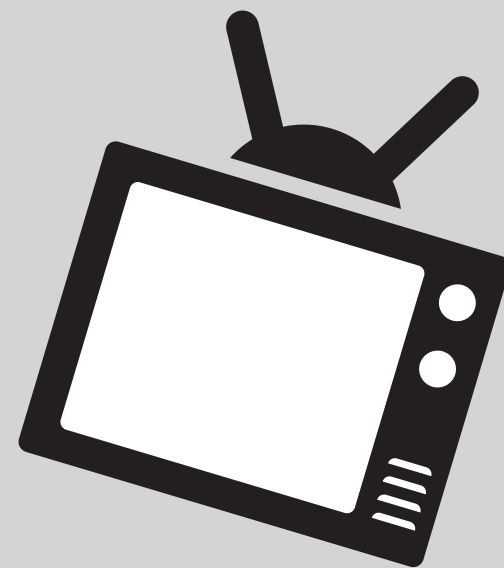
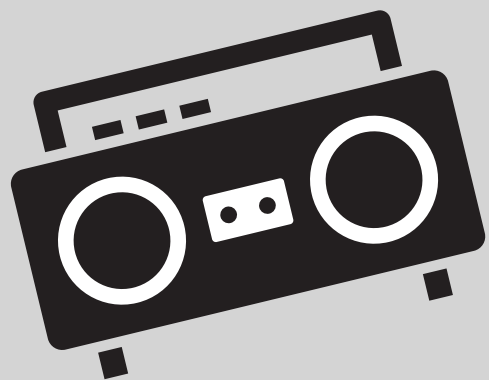
4% - Gastronomía

¿Qué programa académico le gustaría encontrar en la Luis Amigó

No responde	95
Psicología	24
Medicina	23
Arquitectura	16
Otro	16
Comunicación social - Periodismo	16
Derecho	15
Administración de empresas	12
Ingeniería de Sistemas	12
Veterinaria	10
Lic. en Educación Física, Recreación y Deportes	10
Gastronomía	10
Negocios internaciones	9
Contaduría	7
Odontología	5
Diseño Gráfico	5
Ingeniería Industrial	5
Trabajo Social	4
Lic. En Idiomas	4
Ingeniería Administrativa	4
Enfermería	4
Fotografía	4
Ingeniería Civil	3
Publicidad	3
Lenguas Modernas	3
Música	3
Salud Ocupacional	3
Diseño de Modas	3
No sabe	3
Lic. en Educación Infantil	3
Artes Plásticas	2

Lic. en Lengua Castellana	2
Ingeniería Ambiental	2
Cine	2
Ingeniería Biomédica	2
Ingeniería Mecatrónica	2
Astronomía	1
Artes Dramáticas	1
Comunicación Audiovisual	1
Medicina Forense	1
Diseño industrial	1
Economía	1
Piloto Comercial de Avión	1
Ingeniería Mecánica	1
Lic. en Ciencias Sociales	1
Biología	1
Ingeniería de Alimentos	1
Criminalística/Inv. Criminal	1
Ingeniería de Sonido	1
Administración en Salud	1
Fisioterapia	1
Instrumentación quirúrgica	1
(en blanco)	
Total general	362

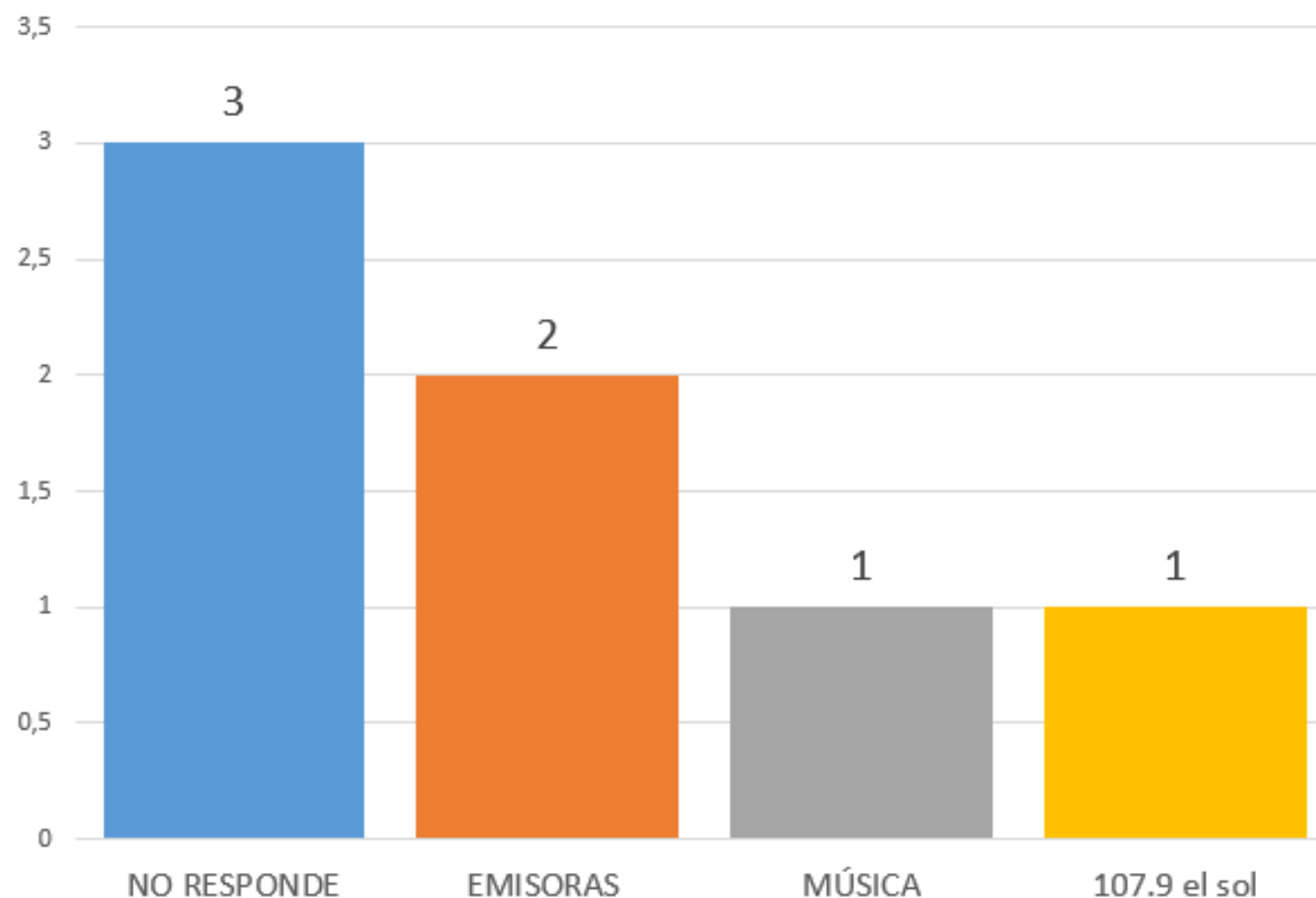
Muchos de los programas académicos que los estudiantes desean encontrar en la Universidad Católica Luis Amigó ya se encuentran dentro de su oferta académica, lo que es una buena oportunidad para la Universidad a la hora de competir con otras instituciones que también ofrecen los mismos programas. Medicina sigue siendo la carrera preferida por los estudiantes, sin embargo, esta no se encuentra dentro de la oferta de la UCLA.



¿Qué tipo de medio de comunicación es su preferido y diga cuál?

Para este estudio, la UCLA determinó cambiar las opciones de respuesta para los estudiantes en cada medio de comunicación, lo que es muy pertinente, ya que los estudiantes responden de manera más clara las preguntas, porque como se puede evidenciar en esta gráfica, solo unos pocos estudiantes responden a la pregunta. En otras gráficas más adelante se pueden observar con más precisión las respuestas.

En ese caso, 3 personas seleccionaron la opción de programa de radio, pero no respondieron cuál. Otros 2 dijeron que prefieren emisoras, uno indica que escucha música y otro responde que la emisora El Sol.



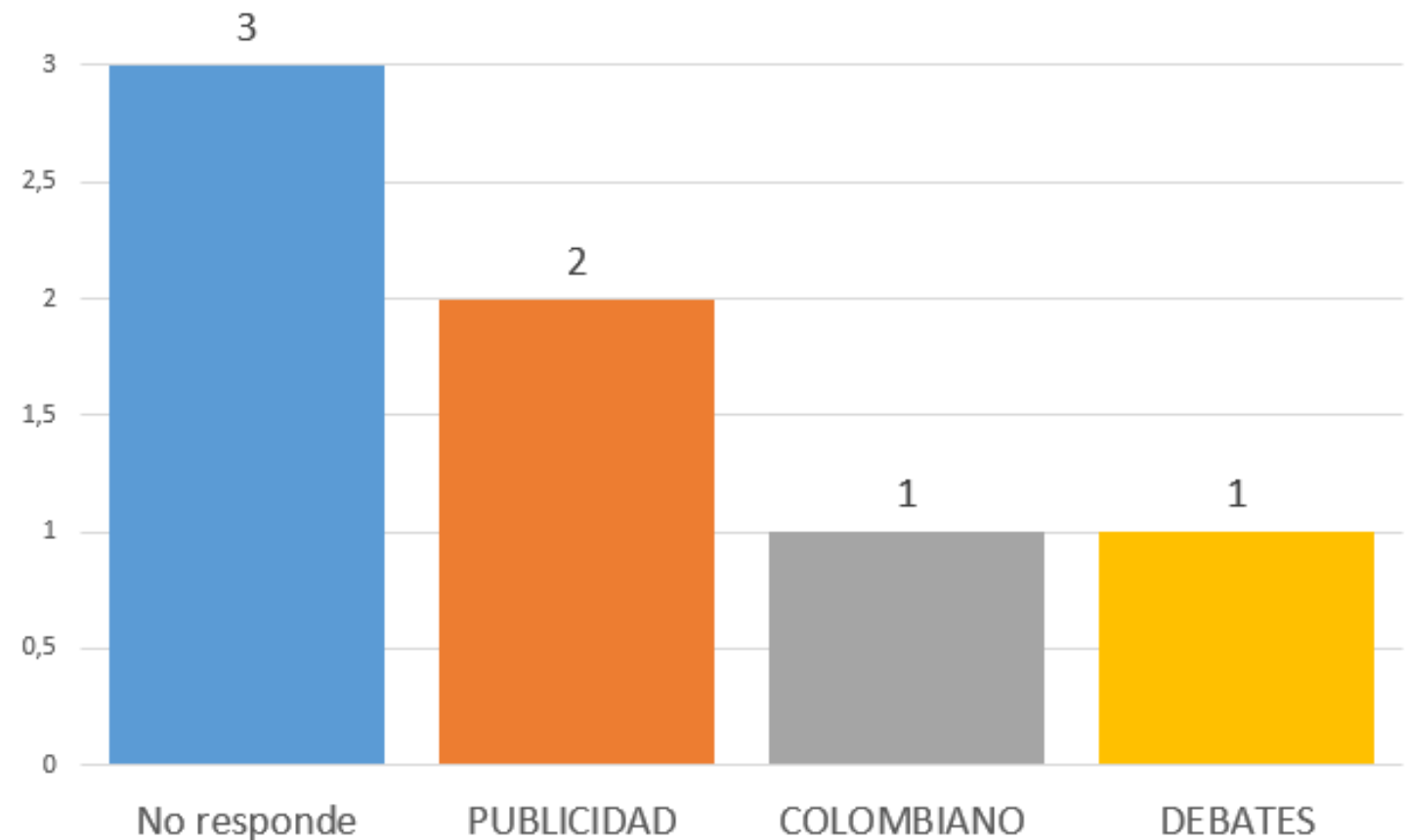
3 - No responde

2 - Emisoras

1 - Música

1 - El Sol

Para el caso de la prensa ocurre lo mismo con el formato de pregunta que se ha utilizado siempre, pues en la misma cantidad anotaron este medio de comunicación, pero 3 de ellos no dieron ninguna respuesta, 2 por su lado, indican que usan ese medio para ver publicidad, uno aclara que usa el periódico El Colombiano, y otro dice que prefiere la prensa para tener conocimiento sobre debates.



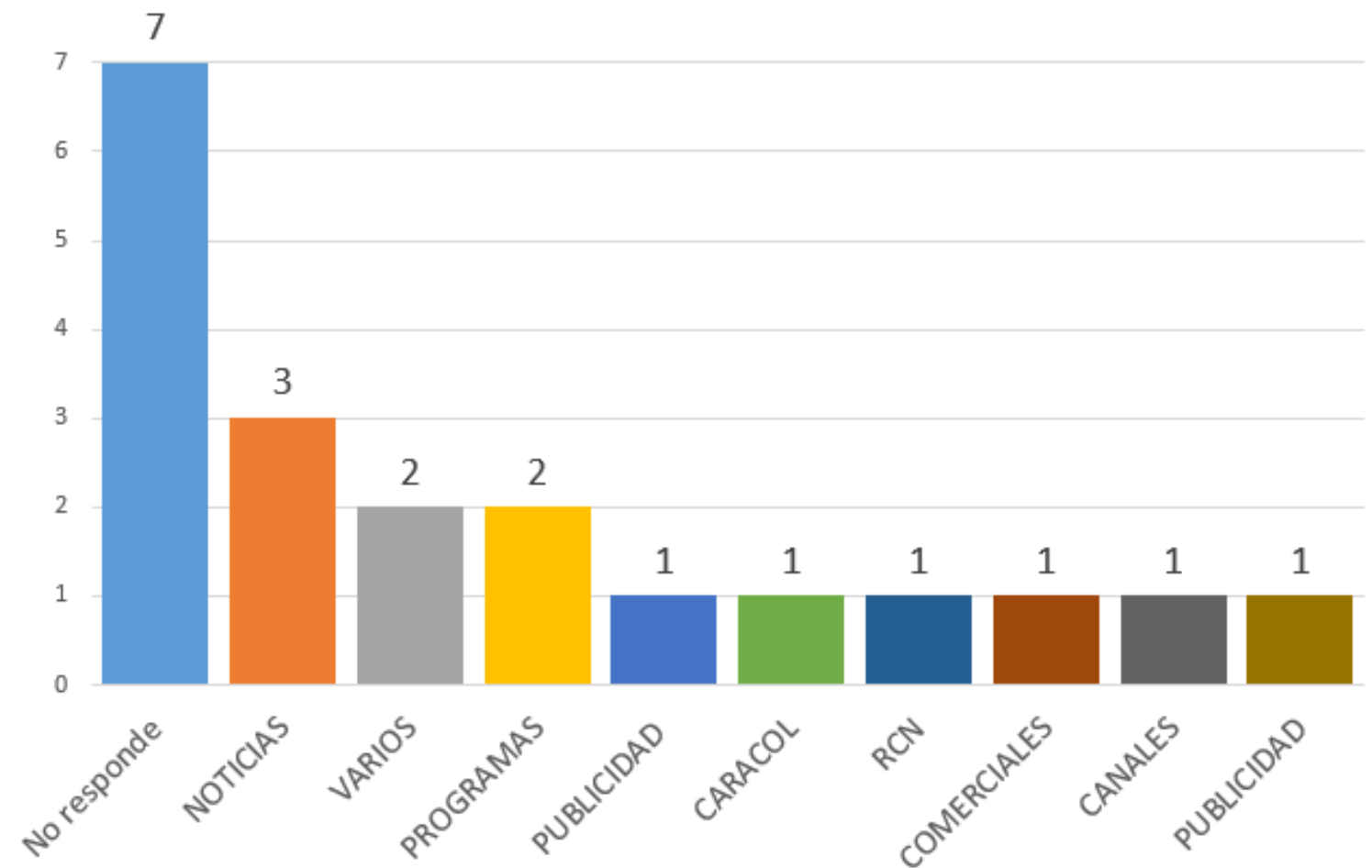
3 - No responde

2 - Publicidad

1 - El Colombiano

1 - Debates

En cuanto a lo que tiene que ver con televisión, los estudiantes indican diferentes programas y canales que son sus preferidos. En los que se destacan noticieros, Caracol, y RCN. En otras respuestas, los estudiantes indican que usan este medio para ver varios programas, ver comerciales y/o publicidad.



7 - No responde

3 - Noticias

2 - Varios

2 - Programas

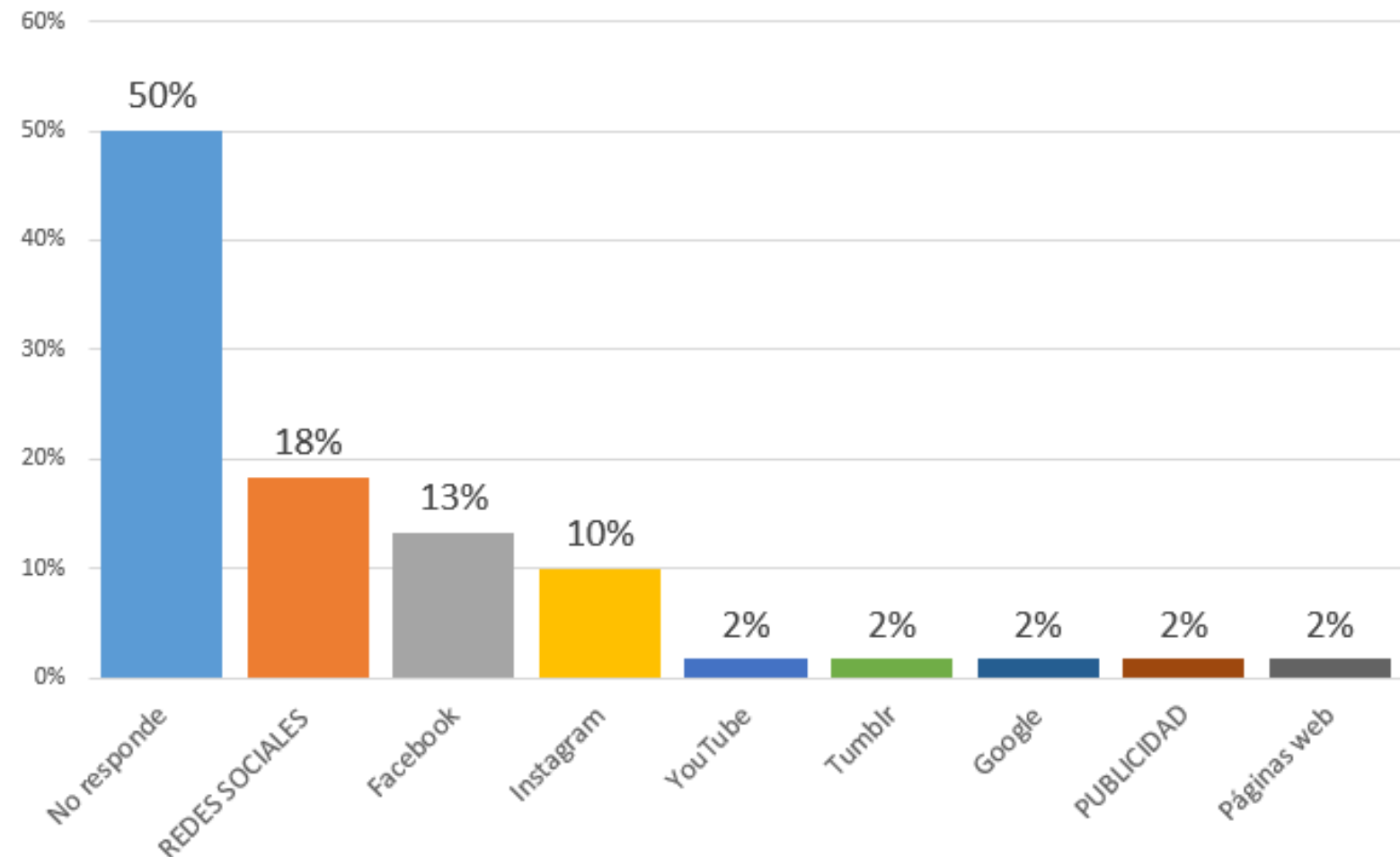
1 - Publicidad

1 - Caracol

1 - RCN

1 - Comerciales

Para Internet, aunque fue el medio de comunicación más seleccionado por los estudiantes, el 50% de quienes lo seleccionaron, no dan respuesta de qué tipo de programa o página visitan en este medio. Un 18% responde que lo usa para estar en redes sociales de modo general, un 13% en su caso, dice que Facebook es su página preferida, seguida de un 10% que indica que usa más Instagram. Otras de las páginas o aplicaciones más consultadas por los estudiantes son YouTube, Tumblr, y Google.



50% - No responde

18% - Redes sociales

13% - Facebook

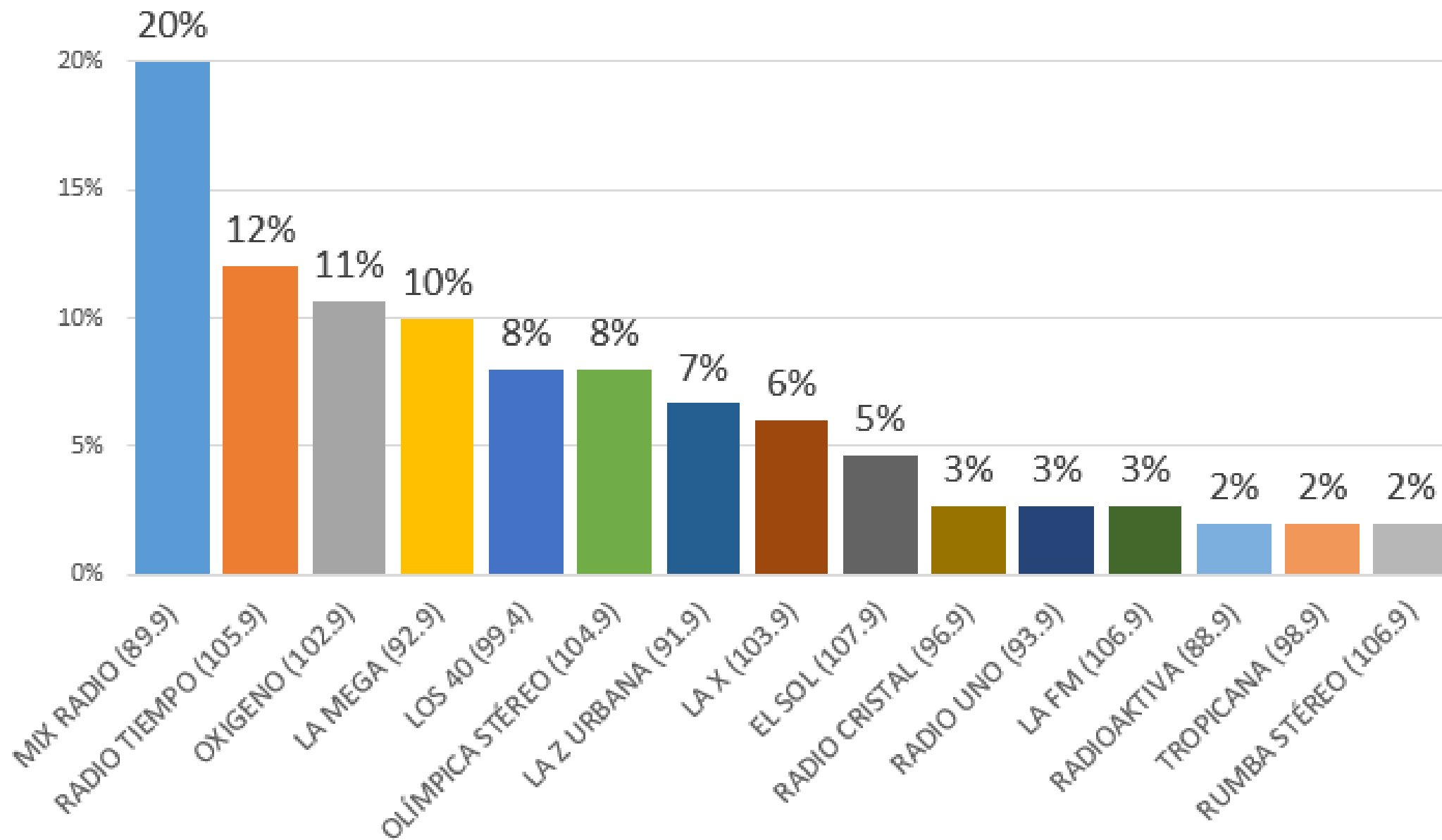
10% - Instagram

2% - YouTube

2% - Tumblr

2% - Google

2% - Publicidad



20% - Mix Radio

12% - Radio Tiempo

11% - Oxígeno

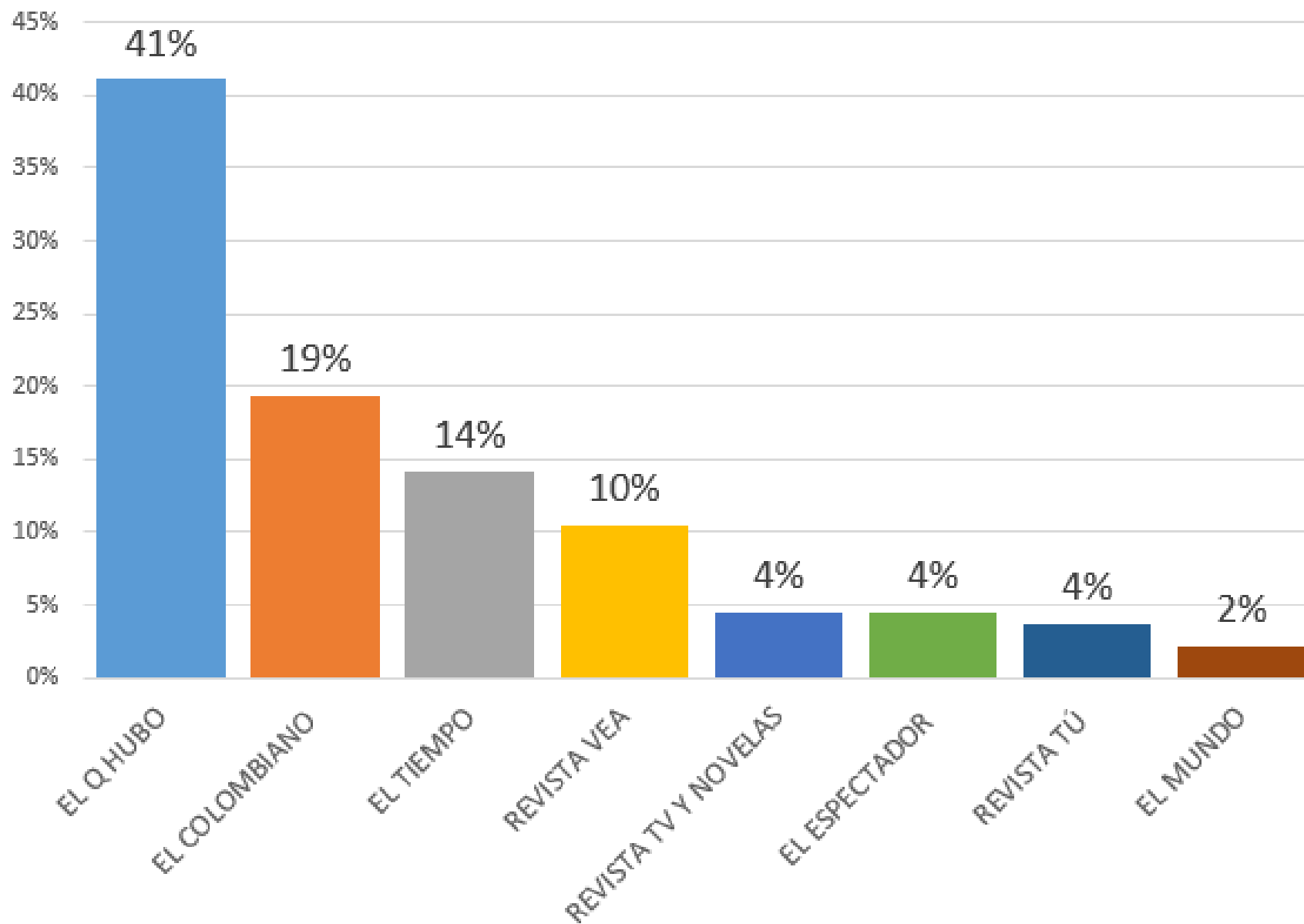
10% - La Mega

8% - Los 40

8% - Olímpica

7% - La Z Urbana

6% - La X



41% - El Q'Hubo

19% - El Colombiano

14% - El Tiempo

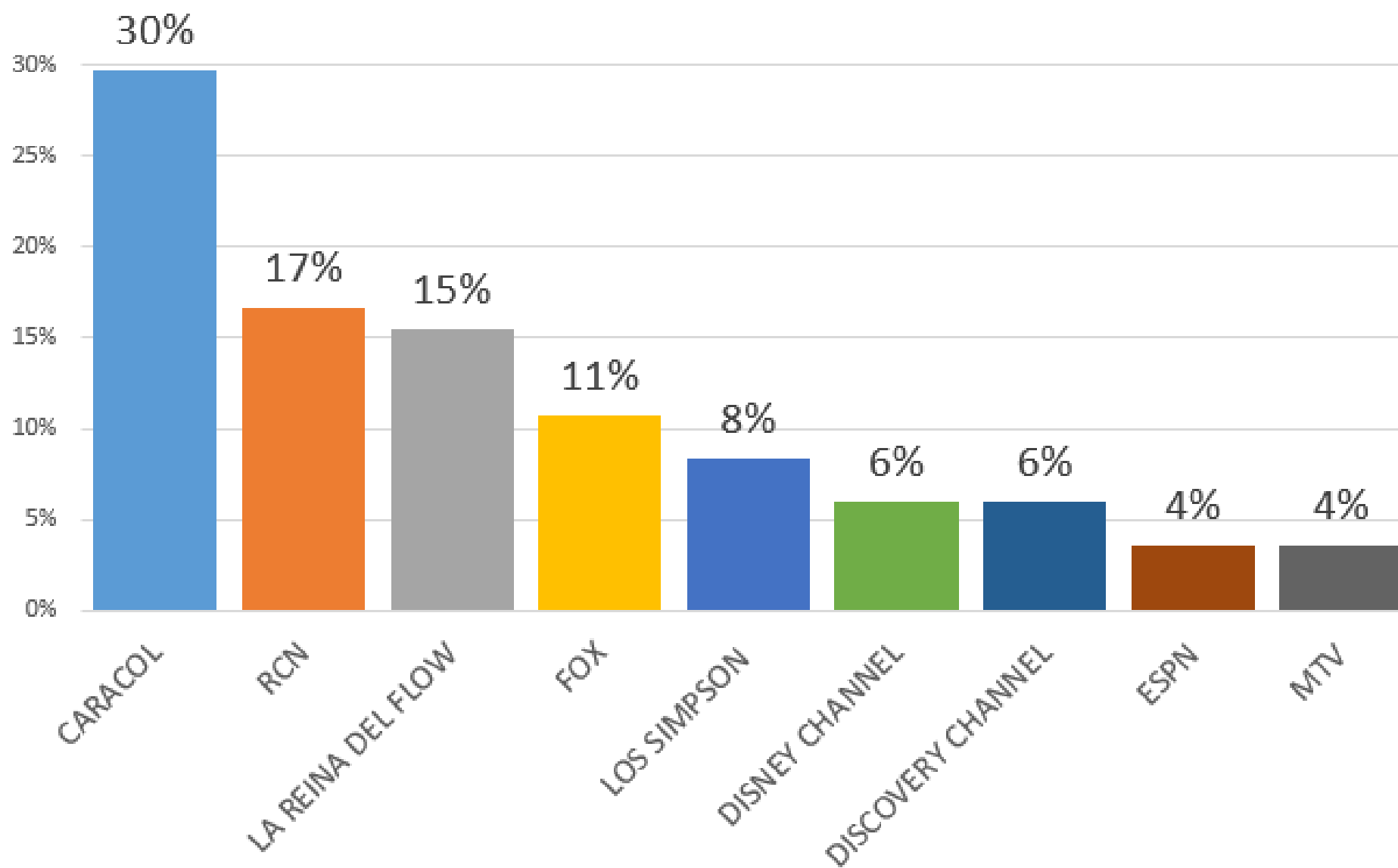
10% - Revista Vea

4% - TV y Novelas

4% - El Espectador

4% - Revista Tú

2% - El Mundo



30% - Caracol

17% - RCN

15% - La Reina del Flow

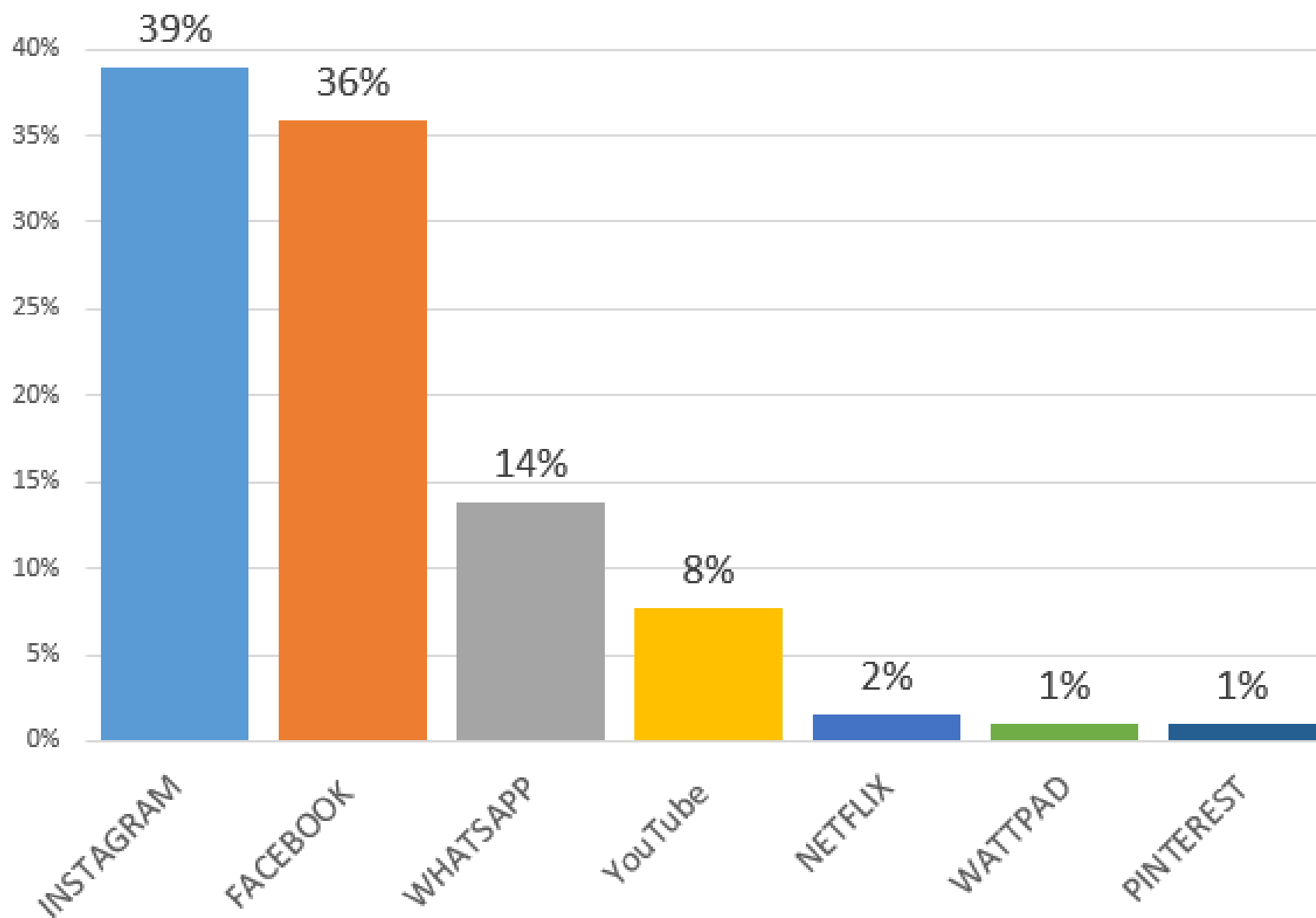
11% - Fox

8% - Los Simpson

6% - Disney Channel

6% - Discovery

4% - ESPN



39% - Instagram

36% - Facebook

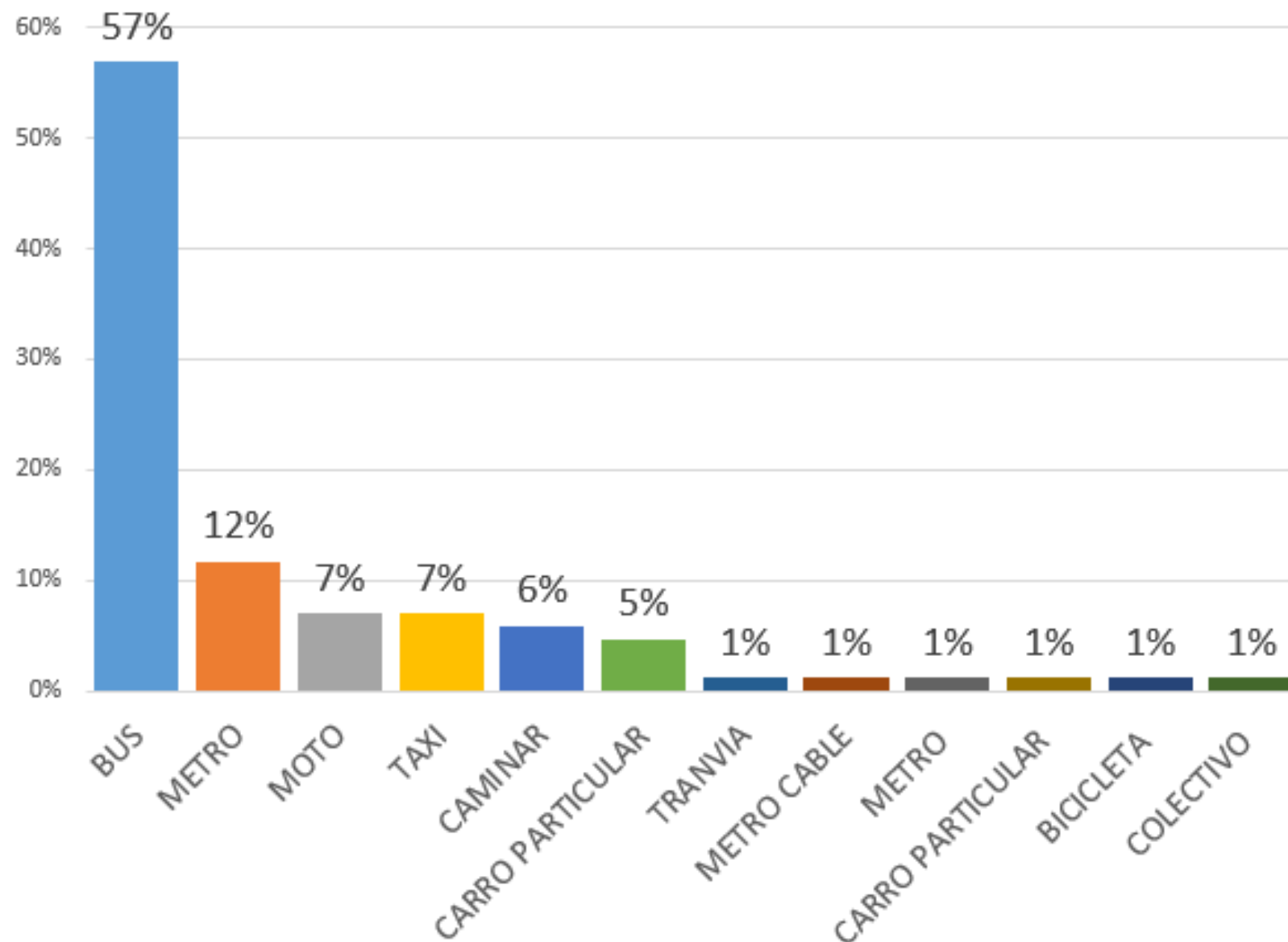
14% - WhatsApp

8% - YouTube

2% - Netflix

1% - Wattpad

1% - Pinterest



57% - Bus

12% - Metro

7% - Moto

7% - Taxi

6% - Caminar

5% - Particular

1% - Tranvía

1% - Metro Cable

Como se indicaba en gráficas anteriores gráficas, para este año la Luis Amigó decidió cambiar las opciones de respuesta para la pregunta de los medios más usados por los estudiantes, y en este caso, fueron más efectivos los resultados.

Primeramente, para la opción de emisora favorita, los estudiantes indican que Mix Radio es la más escuchada (20%), seguida por Radio Tiempo, Oxígeno, La Mega y Los 40. En cuanto a los periódicos o revistas que más leen, se encuentran El Q'Hubo, El Colombiano, El Tiempo, y la Revista Vea.

Para el caso de los programas de TV favoritos por los estudiantes, ocurrió lo mismo con la pregunta anterior donde se encuentra la misma opción, los estudiantes indican tanto nombres de programas como de canales en general. En esta oportunidad, el porcentaje más alto lo ocupa el Canal Caracol con un 30% de preferencia, seguido del Canal RCN con un 17% y de la telenovela del Canal Caracol, La Reina del Flow que obtuvo un 15%. Otras de las opciones listadas por los estudiantes consultados son Fox, Los Simpson, Disney Channel, Discovery y ESPN.

En cuanto a lo que corresponde a páginas web o Apps favoritas para los estudiantes, vemos que Instagram toma la primera posición en el mayor porcentaje (39%), seguida de Facebook que obtiene un 36% y de WhatsApp con un 14%. Para este año, Instagram se posiciona e intercambia su rango con Facebook quien antes ocupaba los primeros puestos.

Por último, se le consultó a los estudiantes sobre el medio de transporte ue más utilizan, y estos fueron los resultados: el bus, con un 57% de anotación, es el medio más utilizado por los estudiantes, seguido por el Metro con un 12%. Así pues, vemos que los medios masivos de transporte más comunes son los más destacados por los jóvenes a la hora de transportarse.



¡Gracias!

Contacto: Mayra Alejandra Álvarez Bedoya
Teléfono: 3213039457
Correo: mercadeo@mercaedu.com